



## التوجيه الفني العام للعلوم

**تحليل  
نتائج  
الامتحانات**

**موجه  
فني**

**مذكرات  
الوظائف  
الإشرافية**

العام الدراسي: ٢٠١٦-٢٠١٧م

## تحليل نتائج الامتحانات

تتحدد نتائج العملية التربوية التعليمية في نتائج التقويم ، فإذا ظهر من التقويم أن المتعلم قد نجح في تحقيق الأهداف المرجوة فإنه ينتقل إلي موقف تعليمي جديد ، أما إذا أظهر التقويم إخفاق المتعلم في تحقيق هذه الأهداف ، فإنه ينبغي إعادة النظر في الأساليب التي اتبعها المعلم ، من مثل : طرائق التدريس والأنشطة التعليمية ، والتقنيات التربوية.... وإدخال التعديلات المناسبة عليها حتى يتمكن المتعلم من تحقيق الأهداف ... ومن هنا تتضح أهمية التقويم في وضع برامج الرعاية للطلاب المتميزين ، وبرامج العناية بالطلاب الضعاف .

و تعتبر نتائج الاختبارات المدرسية أهم مصدر للمعلومات لصانع القرارات والذي يلحظ بعين الخبير المتفحص التفاوت في جودة الاختبارات التي يعدها المعلمون في الميدان ويتطلع إلى إجراء اختبارات ذات درجة عالية من الصدق والثبات يمكن أن تحقق العدالة بين المتعلمين ، كما يلتمس الحاجة إلى الاختبارات المدرسية التي من خلالها يمكن الكشف عن مستوى الأهداف التي تم تحقيقها وجوانب القصور لدراستها ووضع الحلول الناجعة لتحقيق الأهداف التربوية .

### من يقوم بعملية تحليل النتائج ؟ و متى ؟

يشترك رئيس القسم والمعلمون في القيام بتحليل نتائج تقويم المتعلمين بالمدارس في الفترات التالية :

الفصل الدراسي الأول	الفصل الدراسي الثاني
الفترة الدراسية الأولى	الفترة الدراسية الثالثة
الفترة الدراسية الثانية	الفترة الدراسية الرابعة
نتيجة الفصل	نتيجة الفصل
معدل الفصلين ( آخر العام )	

وهذا التحليل يمثل مؤشرا جيدا على مستوى أداء المعلمين وجدوى ما يبذلونه من جهد ، كما يكشف للمعلمين ورئيس القسم عن فئات المتعلمين : الضعاف ، ومتوسطي الأداء ( العاديين ) ، والمتميزين ( الفائقين ) ولكل من هذه الفئات أسلوب ، أو خطة للأخذ بيدهم وتحسين مستواهم ، أو رعاية تميزهم .

### ما فائدة عملية تحليل النتائج ؟

١ - تزويد أصحاب القرار بمعلومات موثقة وموضوعية عن مستوى أداء المتعلمين ونسبة ماتحقق من أهداف .

٢ - تقويم أداء المعلم ، وإجراء بحوث عن تحصيل المتعلمين .

٣ - تقويم المناهج والبرامج الدراسية وعلى وجه الخصوص المقرر الدراسي .

٤ - وضع المتعلم في المستوى الدراسي المناسب لتحصيله الدراسي .

٥ - تشخيص نقاط القوة وجوانب الضعف في اكتساب / أداء مهارات دراسية معينة سبق تعلمها أو موضوعات دراسية معينة ..الخ بهدف بناء وتطوير برامج تدريسية علاجية .

٦ - توفير تغذية راجعة مناسبة عن فصل / صف / مرحلة دراسية ، في مادة أو مجموعة من المواد الدراسية للمعلمين والمتعلمين وأولياء الأمور للوقوف على نقاط القوة ومكان ومصادر الضعف لدى المتعلمين في جوانب التحصيل الدراسي للوصول إلى تعاون مشترك بين أطراف العملية التعليمية لدعم جوانب القوة وعلاج نواحي القصور

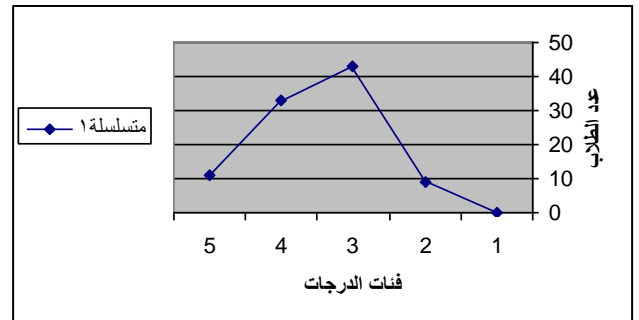
### خطوات تحليل الاختبار:

١- تفرغ نتائج المتعلم من الاختبار و جدولتها، حيث يتم تفرغها في السلي دي المعد من قبل التوجيه الفني للعلوم مع مراعاة اعداده فور استلامه من التوجيه وادخال اسماء المتعلمين وبيانات الهيئة التدريسية .

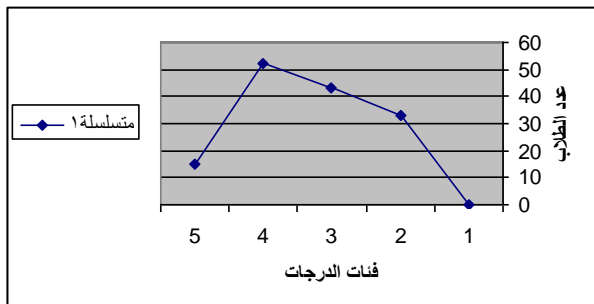
٢ - تمثيل النتائج بيانيا عن طريق الأعمدة أو المدرج التكراري أو القطاعات الدائرية أو المنحنى التكراري ( الجرسى ) و هو الأكثر استخداما .

و يمكن ملاحظة أن المنحنى التكراري ( الجرسى ) يتخذ عدة أشكال :

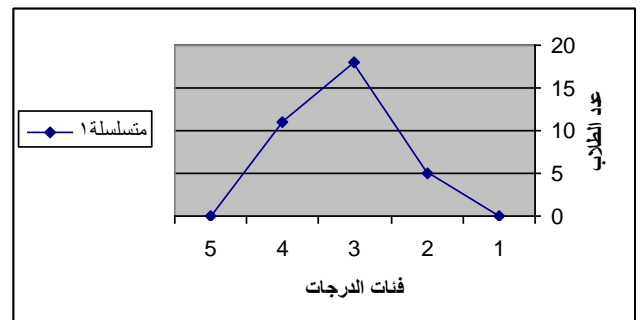
( موجب الالتواء )



( سالب الإلتواء )



( منحنى اعتدالي )



٣- ملاحظة ميل الدرجات لأخذ قيم تقترب من قيمة معينة في التوزيع مثلا ( أغلب المتعلمين في فئة المتوسط أو الجيد ).

٤- إرسال نسخة من نموذج تحليل النتائج + تقرير لفظي ( استقراء النتائج ) إلى التوجيه الفني في المنطقة مع الحرص إشراك المعلمين في عملية تفريغ النتائج واستقراء النتائج .

### ماذا بعد عملية تحليل النتائج و إرسال نسخة إلى التوجيه الفني ؟

١ - يمكن التركيز على نسب النجاح الضعيفة و مناقشة كيفية معالجتها و مناقشة ذلك مع معلمي الفصول و من خلال ذلك يتم وضع خطط علاجية و تتم متابعتها من قبل رئيس القسم، و قد تكون نسبة النجاح الضعيفة بسبب:



### أولا : المتعلم :

- يتم تحديد نسبة المتعلمين الحاصلين على الدرجة النهائية بالنسبة لعدد المتعلمين في الفصل فإذا :



ذلك مؤشر على أن مستوى المتعلمين ضعيف و قد يكون السبب المتعلم / الاختبار / المعلم وهنا يمكن تحليل إجابات المتعلمين على الاختبار التحريري و يتم تحديد الأسئلة التي لم تتم الإجابة عليها ( الأسئلة التي لم يتمكن الطلاب من الإجابة عنها ) و قد يدل ذلك على وجود خلل في تدريس المفاهيم العلمية من قبل المعلم

بينما إذا كانت الأسئلة التي لم يتمكن المتعلمين الإجابة عنها عشوائية ( أسئلة مختلفة ) يدل على أن المتعلمين ضعاف و قد يكون ذلك لأسباب كثيرة منها :

- عدم حل الواجبات .
- ضعف المتابعة المنزلية .
- ظروف أسرية تمنع المتعلم من المذاكرة .
- إهمال .
- عدم القدرة على التركيز .

### ثانيا : المعلم :

تتم متابعة نتائج المتعلمين للمعلم نفسه بالصفوف الأخرى .

### ثالثا : الاختبار :

#### يجب التأكد من :

- أسئلة الاختبار متنوعة و تراعي الفروق الفردية للمتعلمين .
- عدم وجود أسئلة خارجية .
- يطابق أطر الاختبار .
- عدد الأسئلة يتناسب مع زمن الاختبار .
- صياغة الأسئلة تكون واضحة .
- الطباعة و الصور واضحة .
- ٢ - تحليل نسب النجاح للفصل و مقارنة ذلك بالمنحنى الجرسى .
- ٣ - مقارنة نتائج الفصل خلال الفترات الدراسية المتلاحقة .
- ٤ - وضع خطط علاجية للطلاب الضعاف و الفائقين و المتوسطين ( فئة المتوسط ) و متابعة المعلمين في تنفيذ ذلك .

#### ما أسباب ضعف المتعلمين في مادة العلوم ؟

- ١- المشاكل الإجتماعية ( المشكلات الأسرية ، عدم متابعة الأهل ، التصدع الأسري ، ضعف الرقابة الأسرية ) و قد يؤدي ذلك إلى سوء استغلال الوقت .
- ٢ - عدم وجود دافع أو هدف ، و افتقار الطالب إلى روح المثابرة و الهدف فقط هو النجاح .
- ٣ - الضعف التراكمي في مادة اللغة العربية و مبادئ الرياضيات ( الجمع و الطرح و القسمة و الضرب )
- ٤ - الإهمال و التقصير في أداء الواجبات و عدم المتابعة اليومية لما يتم تدريسه من مادة علمية .
- ٦- كثرة الغياب مما يعرقل التحصيل العلمي للمتعلم فيفقد حلقة الوصل بين الدرس و الاخر ، مما لا يخلق حلقة اتصال مع ما يدور من حوله .
- ٧ - سوء استغلال الوقت و عدم تنظيم الوقت بين الراحة و الدراسة و اللعب .
- ٧ - ضعف قدرة المتعلم على التركيز خلال شرح الدرس و ذلك لأسباب صحية أو اجتماعية ، أو عدم الرغبة بالدراسة .
- ٩ - عدم ميل المتعلم للمواد العلمية .
- ١٠ - عدم معرفة الطريقة السليمة للدراسة .

١١ - معاناة البعض من مشاكل صحية مما يسبب الغياب أو الخروج من الحصص لاستكمال الفحوصات .

### طرق العلاج المقترحة

يتشارك الموجه الفني مع رئيس القسم ومعلم الفصل بعمل خطة علاجية لمعالجة ضعف أداء المتعلمين

ويتابع الموجه تنفيذ هذه الخطة في المدارس والفصول وعلى الطلبة حسب طبيعة كل متعلم وأسباب التعثر .

١- المتابعة اليومية المستمرة و التركيز على المتعلم الضعيف في الحصة و جذب انتباهه بتوفير عنصر التشويق الدائم .

٢ - إتاحة الفرصة له بالمشاركة في الأنشطة الفصلية ( المناقشة ، الأنشطة التعليمية ) .

٣ - تزويده بأسئلة تقويم لاصفية و تصويب الخطأ أولاً بأول .

٤ - تكليف المتعلم بمسائل حسابية تخص منهج العلوم كوسيلة لتقوية جانب الضعف في مادة الرياضيات ، و المتعلم الضعيف في مهارة الكتابة يمكن أن يكتب المصطلحات العلمية عدة مرات .

٥- توجيه المتعلم إلى طريقة الاستنكار الصحيحة .

٦- يمكن أن يعطى المتعلم أسئلة على فقرة من صفحات الكتاب و يطلب منه حلها ثم يعطى فقرة أخرى و يطلب منه وضع أسئلة عليها و منها يتعرف المتعلم على كيفية الحصول على المعلومة المناسبة من الكتاب ، و منها تكون خطوة إيجابية لتقوية مهارة القراءة و الفهم و الاستيعاب .

٧- توزيع المتعلمين في المختبر توزيعاً منتظماً بحيث تشمل الطاولة مزيج من المستويات المختلفة للمتعلمين

٨ - زيادة التقرب من المتعلم لمحاولة تشجيعه لتخطي الصعاب و المشاكل الأسرية.

٩- إتباع أسلوب التشجيع المستمر المتعلم و التعزيز المباشر للسلوك المرغوب .

١٠ - الحرص على استدعاء أولياء الأمور و يكون ذلك بصورة دورية .

يتابع الموجه الفني تطبيق هذه الخطة من خلال زيارات المدارس والفصول لقياس مدى نجاح الخطة العلاجية وفي حالة عدم استجابة المتعلمين للخطة العلاجية يتم تقويم الخطة الموضوعية وتستبدل بخطة علاجية بديلة و من ثم يتم قياسها للتأكد من نجاحها وتحسن أداء المتعلمين وارتفاع نسب النجاح .

## خطة موجه فني لمتابعة المتعلمين المتعثرين في مادة العلوم

انطلاقاً من حرص التوجيه الفني للعلوم على الارتقاء بالمستوى التحصيلي الطلاب المتعثرين في مادة العلوم وتنمية مستوياتهم التحصيلية لتحقيق أفضل النتائج في المادة العلمية .  
يتم تطبيق خطة عمل على الطلبة تتضمن عدة محاور وهي كالتالي :

١ - عقد اجتماع مع رئيس القسم ومعلمي العلوم لمعرفة اسباب تدني مستويات الطلبة وكتابة تقرير يحوي أسماء الطلاب المتعثرين بمادة العلوم وتحديد أسباب تدني مستوياتهم .

٢- أخذ عينات عشوائية من الفصول الإطلاع على آلية تصحيح الاختبار واجابات المتعلمين المتعثرين .

٣- مناقشة الأساليب التي يتبعها المعلمين في المتابعة المتعلمين قبل الاختبار ووضع آلية مناسبة للمتابعة .

٤ - وضع خطة علاجية للطلاب الضعاف كلا حسب أسباب ضعفه .

٥- تكليف المعلمين بإعداد أسئلة اثرائية مناسبة للمستوى التحصيلي للطلاب واعتمادها من رئيس القسم .

٦- زيارة الموجه الفني للفصول المتدنية لنسب النجاح وكتابة تقرير عن أسباب ضعفها  
( أسباب خاصة بالطلبة - المعلم - الاختبار ) .

٧ - الإطلاع على سجلات متابعة الطلاب المتعثرين دراسيا عند المعلمين ورئيس القسم .

٨ - متابعة تنفيذ الخطة والبرنامج العلاجي الذي يقوم به المعلم في كل فصل .

٩ - الإطلاع على دور رئيس القسم في متابعة الطلاب المتعثرين دراسيا .