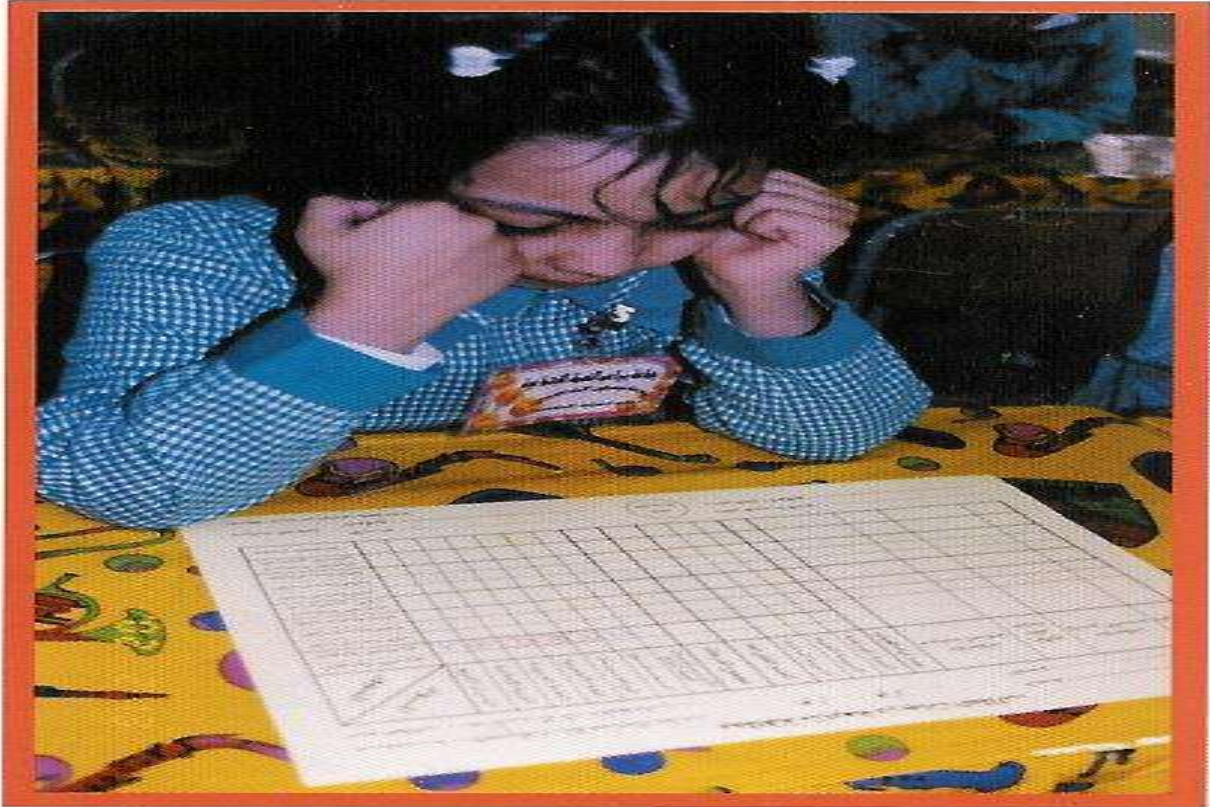




وزارة التربية  
التوجيه الفني العام للعلوم  
اللجنة الفنية المشتركة (( متوسط ))

# التعثر الدراسي أسبابه وطرق مقترحة لعلاج لطلاب المرحلة المتوسطة



## المقدمة

الزملاء والزميلات معلمي العلوم ..... المحترمين

السلام عليكم ورحمة الله وبركاته،،،

مما لا شك فيه أنه من خلال تفاعل المتعلم مع البيئة المحيطة به قد تنشأ مشكلات، تكون مرتبطة بالمرحلة العمرية أو بظروفه الاقتصادية أو الأسرية أو المدرسية أو الصحية، ومن تلك المشكلات مشكلات التحصيل الدراسي، التي قد تعترض الطالب فتؤثر عليه سلبا وعلى توافقه المدرسي والنفسي والاجتماعي.

وحيث أن المرحلة المتوسطة لها موقعها الفريد بين المرحلتين الابتدائية والثانوية، اذ تعتبر حلقة الوصل بين مراحل التعليم العام تتأثر بما يسبقها و تؤثر فيما يليها، يضاف لذلك التغيرات التي تصاحب الطفل في هذه المرحلة كالبلوغ والمراهقة، ولذلك فان مشكلة التأخر الدراسي في هذه المرحلة لها وضعها الخاص و أثرها على حياة المتعلم.

وحرصا من وزارة التربية على تحقيق نمو متوازن ومتكامل لشخصية المتعلم كي يتمكن من تحقيق أقصى استفادة ممكنة من البرامج والأنشطة المدرسية التي تسمح بها قدراته العامة والخاصة، يضع التوجيه الفني للعلوم بين أيديكم هذا التقرير الذي يعرض خصائص النمو لفترة المراهقة المبكرة للوقوف على جميع جوانبها مع بيان أسباب التعثر الدراسي بعوامله الذاتية والبيئية و عرض أساليب العلاج لتلك الأسباب. كما ويطرح لكم التقرير الدراسة الميدانية التي طبقت على مجموعة من المدارس من مختلف المناطق التعليمية والتي اعتمدت على استبانة لاستطلاع رأي الميدان حول الطرق المتبعة والمقترحة لعلاج التعثر الدراسي، ويلية عرض لنتائج هذه الدراسة من حيث التوزيع التكراري لمقترحات الميدان و التمثيل البياني كما يعرض بعض الاعتبارات الواجب مراعاتها عند استخدام طرق وأساليب العلاج المقترحة، و عرض البطاقة الخاصة بمتابعة طالب ضعيف و التي صممت بناء على نتائج الدراسة.

أملين ان يلعب المعلم دوره المتوقع منه لحل المشكله الرئيسية التي يواجهها المجتمع المدرسي والتي تؤثر على تكيف الطالب و تعوقه عن الاستفادة من البرامج المدرسية بناء على أساس علمي لفهم المشكلة والمساهمة الايجابية في الاخذ بيد ابناءنا الطلبة .

والله ولي التوفيق

اللجنة الفنية المشتركة للعلوم المرحلة المتوسطة

## خصائص المرحلة العمرية لفترة المراهقة المبكرة

### أولاً: النمو الجسمي والحركي:

1. سرعة النمو الجسمي وزيادة الطول والوزن والحواس وتطور الحالة الصحية.
2. يتفوق البنين على البنات في كل من الطول والوزن والقوة الجسمية.
3. ازدياد أهمية مفهوم الجسم كمركز للذات.
4. ازدياد النشاط والتوافق الحركي.
5. ازدياد إتقان المهارات الحركية.

### ثانياً: النمو العقلي واللغوي

1. تها سرعة نمو الذكاء ويزداد نمو القدرات العقلية وخاصة اللفظية والميكانيكية
2. يظهر الابتكار وتتضح معالمه وينمو التفكير المجرد
3. يأخذ التفكير طريقة نحو التخصص والتذكر المعنوي
4. اتساع المدارك والقدرة على التحصيل والاهتمام بالمستقبل التربوي والمهني

### ثالثاً: النمو الانفعالي:

تظهر عليه قوة الانفعالات والحماس- مشاعر الحب- مشاعر الفرح والسرور إذا حقق التوافق والنجاح- الحساسية الانفعالية -ثائية المشاعر أو التناقض الوجداني - التعرض للاكتئاب واليأس والقنوط والانطواء لما يلاقيه من إحباط -ازدياد شعوره بذاته -ملاحظة مشاعر الغضب والثورة والتمرد نحو مصادر السلطة - يلاحظ مشاعر الخوف عند التعرض للخطر

### رابعاً: النمو الاجتماعي :

تظهر عليه الرغبة في تأكيد الذات مع الميل إلى مسايرة الجماعة (البحث عن نموذج واختيار المبادئ والقيم وتكوين فلسفة للحياة) الشعور بالمسؤولية الاجتماعية والميل لمساعدة الآخرين - اختيار الأصدقاء- إكثار الكلام عن المدرسة والنشاط والمواعيد والمطامح الرياضية والرحلات وغيرها - الميل للزعامة - نمو الاتجاهات وتفتح الميول وتنوعها - الرغبة في مقاومة السلطة والنقد والتحرر- وزيادة الوعي الاجتماعي والرغبة في الإصلاح

### مشكلات التحصيل الدراسي:

تعتبر مشكلة التعثر (التأخر) الدراسي والرسوب المتكرر والتأخر في المراحل المختلفة من أبرز وأهم المشكلات التي تواجه المجتمع المدرسي

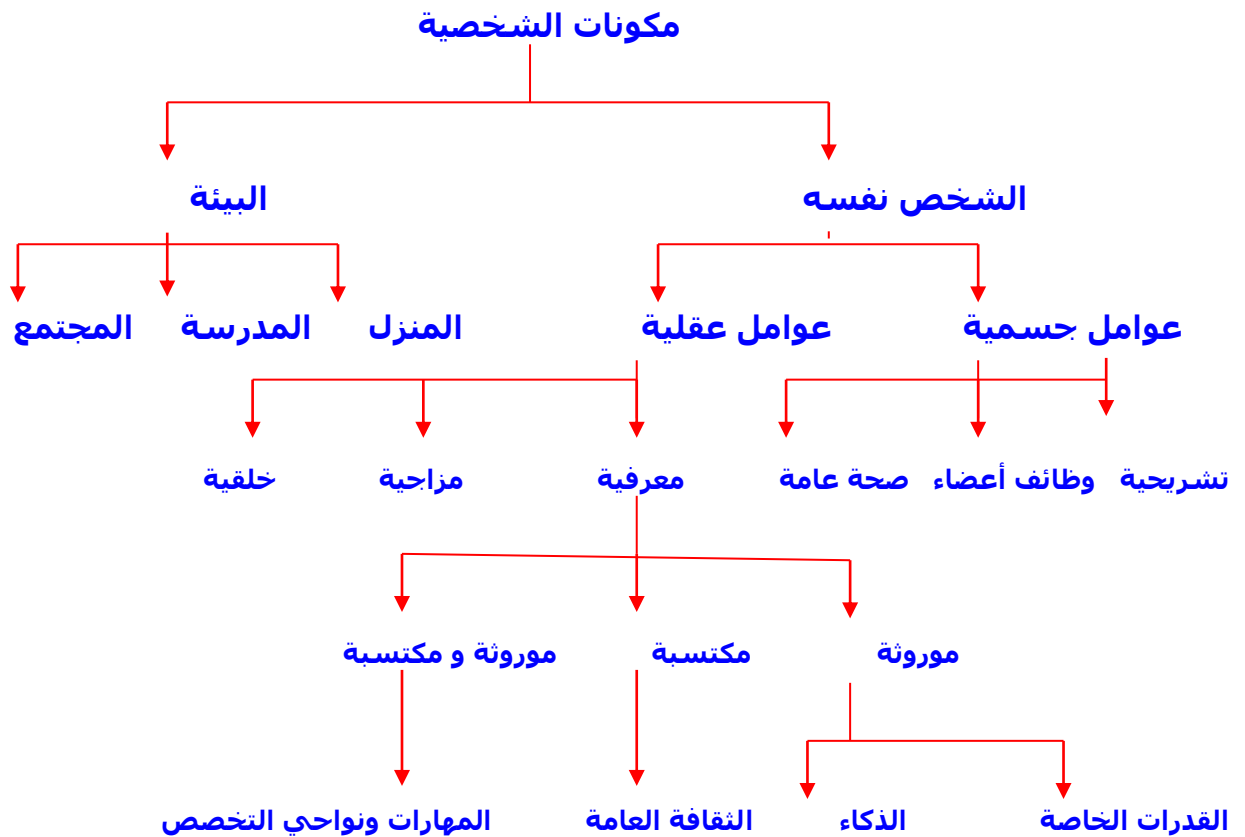
### تعريف التعثر الدراسي:

هو ضعف الطالب بشكل ملحوظ في دراسته عند مقارنته بغيره من الطلاب العاديين ممن هم في مثل عمرة الزمني ويمكن أن يظهر هذا الضعف في مادة أو عدة مواد و ينبغي توقع وجود كثير من الفروق والاختلافات الفردية بين طلاب الفصل من حيث التقدم الدراسي وسرعة الفهم والاستجابة وهذا شيء طبيعي فان الفروق الفردية بين الأفراد في المواهب والنواحي المزاجية والظروف الاجتماعية لا بد وان يظهر أثرها في استيعاب الطلاب لما يقوم المعلمون بشرحه.

لذا يجب أن يفتن العاملون في حقل التعليم إلى ضرورة بذل الجهد والعناية الفردية المناسبة حتى يستطيع الطلاب المتأخرين ملاحقة زملائهم المتقدمين أو حتى الاقتراب من مستواهم لأن شعور الطالب بعجزه عن ملاحقة زملائه يفقده حماسه للعلم والتحصيل. وقد تعود أسباب التعثر الدراسي للطالب نفسه أو للبيئة المحيطة به أو للآخرين معا .

### أسباب التعثر الدراسي:

يمكن تصنيف أسباب التأخر الدراسي إلى العوامل التالية:  
 \* عوامل ذاتية وهي عوامل جسمية أو عقلية خاصة بالطالب نفسه.  
 \* عوامل بيئية قد ترجع إلى عوامل منزلية أو مدرسية أو مجتمعية.  
 وحيث أن التركيب العام لشخصية الفرد تخضع لعدة عوامل متداخلة تتفاعل باستمرار يمكن بيانها في الرسم التخطيطي التالي:



### أولا العوامل الذاتية:

#### **(1) عوامل جسمية:**

وهي العوامل المتعلقة بالنمو والصحة العامة أو ضعف وظائف أعضاء الحس كالبصر والسمع أو عيوب النطق.

### \*اضطراب النمو الجسمي:

لاضطراب النمو ( افرازات الغدد ) وضعف البنية الأثر المباشر في النمو والنضج العقلي, حيث أنها تؤدي إلى زيادة القابلية للتعب والإرهاق وعدم القدرة على بذل الجهد, كما يؤديان إلى إصابة الطالب بالأمراض ( نزلات البرد وفقر الدم و الوهن وغيرها) التي تعطله عن الدراسة سواء بالغياب عن اليوم الدراسي أو حتى الاستذكار وغيره من الأنشطة خارج اليوم الدراسي.

### \* ضعف أعضاء الحس:

فهي مسئولة عن عدد كبير من حالات التأخر الدراسي مثل حالات ضعف البصر الجزئي وكذلك ضعف السمع الجزئي فقد يكون لموقع جلوس أولئك الطلبة الاثر السلبي الذي فيه لا ييسر للطالب سبيل الاستفادة من ما يعرض خلال الدرس .

### \* الاضطرابات الحركية:

ومن أهمها ما يصيب اللسان و أجهزة الكلام حيث أن عيوب الكلام وصعوبات النطق يصاحبها اضطرابات انفعالية ومزاجية من شأنها أن تعوق الطالب عن التعبير الصحيح عن المعنى الذي يقصده كما إنها تجعل الطالب يميل للهدوء والخجل والانطواء ليصرف عن نفسه السخرية والتندر من زملاءه وعادة ما يصاحب عيوب النطق تأخر في القراءة والمشاركة الشفهية.

## (2) العوامل العقلية:

واهم هذه العوامل القدرة المعرفية الفطرية العامة أو الذكاء و حالة الطالب من حيث الاستعداد وقدراته العقلية الخاصة وكذلك حالته المزاجية و الخلقية وما فيها من قوة أو ضعف أو اضطراب:

### \*نقص الذكاء:

فالذكاء يعرف بأنه التفكير المجرد أو انه ،القدرة على التعلم , أو القدرة على التصرف السليم في المواقف الجديدة وان نقص الذكاء هو من أقوى الأسباب في حالات التأخر الدراسي يستعصى علاجها أما إذا كان الذكاء عاليا فيمكن علاج التأخر إذا عولجت الأسباب التي أدت إلى التأخر .

### \* القدرات والمواهب الخاصة:

من أهم القدرات والاستعدادات الخاصة:

- القدرة اللغوية
- القدرة الرياضية
- القدرة الكتابية
- القدرة الميكانيكية
- القدرة الهندسية
- القدرة الفنية
- القدرة على التذكر
- القدرة على التصور

ومن الثابت إن هناك اختلافات فردية بين الطلاب في القدرات المختلفة, ولتشخيص التأخر الدراسي وعلاقته بعدم توافر الاستعدادات العقلية الخاصة ينبغي تحليل المواد الدراسية إلى القدرات العقلية التي تدخل في دراستها وبحث نواحي ضعف الطالب في هذه القدرات لمعرفة سبب تأخره.

### 3) النواحي المزاجية والصفات الخلقية:

ونقصد بها الاستعدادات الثابتة نسبيا المبنية على ما لدى الشخص من الطاقة الانفعالية الغريزية وهي تعتمد على التكوين الكيميائي والغددى والدموي وتتصل اتصالا وثيقا بالنواحي الفسيولوجية والعصبية والتي تظهر في الحالات الوجدانية والطباع والمشاعر وفي الدوافع والغرائز والانفعالات من حيث سرعة استثارته أو بطئها ومن حيث قوتها أو ضعفها ومن حيث قابليتها للبقاء أو الزوال أو التغيير.

وهذه كثيرا ما تكون عاملا أساسيا يشترك في معظم حالات التأخر الدراسي فقد تبين أن عدم الاتزان المزاجي وحالات القلق والاضطراب العصبي تؤثر كثيرا في أعمال الطلاب التي تتطلب الدقة والتركيز والانتباه. كذلك قد يكون لدى الطالب من العيوب المزاجية والصفات الخلقية ما يعطل تقدمه الدراسي مثل ضعف الثقة في النفس والخمول أو عدم المثابرة وعدم الاعتماد على النفس وعدم الأمانة أو كراهية مادة دراسية معينة لارتباطها في الذهن بموقف مؤلم من جانب المعلم أو زملاء أو غير ذلك من الحالات الوجدانية المختلفة التي تنشأ داخل الفصل أو خارجه.

### ثانيا: العوامل البيئية:

#### 1) العوامل المنزلية الاجتماعية:

وتشمل الظروف المادية والمستوى الثقافي للأسرة والحالة الوجدانية والخلقية التي تسود الجو المنزلي ثم الرفقاء والأصدقاء وغيرهم ممن يحيطون بحياة الطالب.

#### \* المستوى الاقتصادي:

إن المستوى الاقتصادي للأسرة من أسباب التأخر الدراسي من حيث انخفاضه يترتب عليه نقص التغذية وقلة وسائل الراحة وعدم توفر الجو الصالح للمذاكرة كما انه قد يكون سببا في تكليف الطالب في بعض الأعمال المنزلية أو القيام بخدمات وأعمال غير دراسية ليساهم في تعويض النقص المادي في الأسرة وكل هذا يرتبط بضعف الصحة ونقص القوة والطاقة الحيوية وتجعل الطالب مضطربا في عمله متكاسل سريع الملل. كما أن ارتفاع المستوى الاقتصادي قد يؤدي إلى التأخر الدراسي وذلك لما ينتج عنه انخفاض الدافعية للتعلم لتوفر جميع الاحتياجات من الضروريات والكماليات.

#### \* الاستقرار الأسري:

فالجو المنزلي المملوء بالخلافات العائلية والاضطرابات العاطفية تؤدي إلى عدم الاستقرار والاطمئنان الذي من شأنه أن يؤدي إلى اضطراب نفسية الطالب مما يؤثر على إقباله على الدرس والتحصيل، وكذلك بالنسبة لحالات التفكك الأسري وحالات الطلاق أو الوفاة.

#### \* معاملة الوالدين:

لها الأثر الكبير حيث أن الآباء الذين يدللون أبناءهم ويتغاضون عن أخطائهم ينشأ أبناءهم ضعيفي الثقة بالنفس لا يستطيعون مواصلة العمل المدرسي لعدم تعودهم على بذل مجهودهم الخاص، وعلى العكس من ذلك هناك من الآباء من هم يضغطون بدرجة زائدة عن الحد فلا يعرفون إلا أن يصرف الأبناء كل وقتهم في الحفظ والمذاكرة و يثقلونهم بالدروس الخصوصية مما يسبب كراهيتهم للدراسة ويضعف قدرتهم على الاعتماد على النفس ويؤدي إلى التأخر الدراسي.



### \* المراقبة المنزلية:

للمراقبة المنزلية على الطالب اثر كبير في مقدار تحصيله الدراسي حيث أن الوالدين اللذين يراقبون أبنائهم ويدفعوهم إلى المواظبة والعمل والمثابرة يؤدي أعماله المدرسية بانتظام و اتقان على نقيض من ذلك نجد أن الطالب الذي حرم الرقابة المنزلية يتعود الإهمال والكسل في كل أعماله المدرسية.

### \* صحبة الطالب:

وهناك حالات من التأخر الدراسي تكون أسبابها متصلة اتصالا وثيقا بعلاقة الطالب بأخوته أو أقاربه أو الخدم في المنزل أو الصحبة وتأثير الزملاء مما يغير اتجاهه نحو عمله المدرسي فقد يلتف حول الطالب رفقاء السوء ويغرونه بشتى المغريات مما يؤدي به إلى إهمال دروسه وبالتالي التأخر دراسيا.

### (2) العوامل المدرسية:

أحيانا تكون أسباب التأخر الدراسي راجعة لعوامل في المدرسة كعدم مواظبة الطالب على الحضور أو سوء التدريس أو سوء التنظيم المدرسي بصفة عامة.

### \* المواظبة على الدوام:

التغيب عن المدرسة خصوصا لفترات طويلة متقطعة أو متصلة من شأنه أن يفوت على الطالب الكثير من الدروس ويعوقه عن فهم المعلومات الجديدة وهناك من أسباب الغياب ما يكون قهري مثل المرض وهناك أسباب أخرى وأخطرها كراهية الطالب للمدرسة وهروبه منها أو اتفاق الطالب مع زملائه على قضاء الوقت في التسلية أو شعور الطالب بالفشل وعدم القدرة على مسايرة غيره قد يجعله يهرب من الدرس.

### \* طرق التدريس:

حيث أن من أسباب التأخر الدراسي هو عدم كفاية التدريس حيث تلقى المسئولية على المدرس وطريقته في الشرح أو المادة وعدم ملاءمتها للطالب , ولكن السبب الأكثر احتمالا من حيث المعلم هو عدم عنايته واهتمامه الكافي بكشف وتشخيص حالات التأخر الدراسي مبكرا وإعطائها العلاج المناسب .

كما أن الفصول المزدحمة بالطلاب تحول دون استفادتهم جميعا من عمل المدرس بدرجة واحدة بالإضافة إلى تغيير المدرسين بكثرة وتنقلاتهم وعدم قدرة بعض الطلاب على مسايرة طريقة المدرس الجديدة قد تؤدي إلى التأخر الدراسي.

### \* النظام السائد في المدرسة:

\_ كثير ما تؤثر الروح المدرسية العامة وما يسودها من حزم في الإدارة والتنظيم في سير الطالب الدراسي فالمدارس التي تتيح المناسبات والفرص للطلاب لكي يشعروا بالتفوق والنجاح الذي يزيد ثقتهم بأنفسهم لا تكثر فيها حالات التأخر الدراسي.

وقد يكون فساد نظم الامتحانات وطريقة النقل من فرقة إلى أخرى سببا جوهريا لرسوبه فليس اضر بالطالب من نقله إلى فرقة أعلى من مستواه فيبدو متأخرا أو في فرقة اقل من مستواه مما يفقده الحماس والاهتمام.

\_ مقدار شعور الطالب بقيمة العمل المدرسي.

\_ طريقة استغلال الطالب لوقت الفراغ.

## أساليب علاج التعثر الدراسي:

كما أن التعثر الدراسي ناتج من تفاعل عدة عوامل فإن أساليب العلاج متنوعة ولا يقوم بها شخص واحد أو جهة واحدة بل تتضافر فيه الجهود حتى تؤدي إلى النتائج المرجوة فيشارك فيه المعلمين والآباء والأخصائيون النفسيون والاجتماعيون والأطباء. وبصفة عامة فإن أسلوب العلاج يتضمن.

(1) النواحي الوقائية (2) النواحي التشخيصية (3) الطرق العلاجية

### أولا النواحي الوقائية:

يقصد بالجانب الوقائي مجموعة الخطوات التي تتخذ ويكون هدفها التقليل ما أمكن من ظهور حالات التأخر وتشتمل على التوجيه التعليمي و الاهتمام بالفروق الفردية من جانب المناهج وطرق التدريس و المدرسين ثم العناية بالنواحي الطبية والاجتماعية وتعاون المدرسة والمنزل لصالح الطالب.

### \* التوجيه التعليمي:

ويقصد به توجيه التلميذ إلى نوع التعليم المناسب لقدراته ولذا يجب قيام نظام تعليمي متنوع فيه فروع التعليم لتناسب القدرات المختلفة وحيث انه من المتفق عليه أن الناس يختلفون في قدراتهم العقلية وان هذه القدرات شيء يتعذر تعديله وطبيعي أن تختلف المناهج وطرق التدريس فيجد كل طالب نفسه في وسط متجانس من حيث المستوى العقلي وبذلك يقل احتمال ظهور التأخر الدراسي في مثل هذا النظام التعليمي.

### \* الفروق الفردية:

في داخل كل مدرسة مهما كان نوعها ينبغي الاهتمام بالفروق الفردية بين الطلاب في كل فرقة وتقسيم الطلاب إلى فصول متجانسة من حيث السن والذكاء والقدرة التحصيلية بقدر الامكان وتنظيم الدراسة بحيث يسير طلاب كل فصل بسرعتهم الخاصة وبطرق التدريس التي تناسب مستواهم كما يصح ان يقل عدد طلاب الفصول الأضعف في قدرتهم لزيادة حاجتهم إلى الاهتمام الفردي كما يجب أن يعهد بالتدريس لهم إلى مدرسين أكفاء.



### \* النواحي الصحية والاجتماعية:

ويتم ذلك من خلال الكشف الصحي الدوري والذي كان يقوم به المشرف الصحي وعلاج حالات الأمراض التي تظهر أولا بأول. ومن خلال الأخصائيين الاجتماعيين ومن خلال القيام بالزيارات المنزلية وما يقدمونه من نصائح وإرشادات وتوجيهات تساعد على علاج التأخر الدراسي.



### ثانيا النواحي التشخيصية:

وتشمل ما تقوم به الإدارات التعليمية من اختبارات عقلية تحصيلية دراسية التي تفيد في التوجيه التعليمي وفي تشخيص حالات التأخر الدراسي التي تظهر بصورة شائعة أو جماعية في بعض المدارس وكذلك تشخيص الحالات الفردية التي تظهر في مادة دراسية أو أكثر.

#### \* اختبارات التوجيه التعليمي:

تنظمها الإدارات التعليمية بقصد التعرف على قدرات الطلاب والمفاضلة بينهم عند الالتحاق بأنواع التعليم المختلفة وتستعين الوزارة بالامتحانات العامة ويجب أن يصحب ذلك إجراء اختبارات في الذكاء وفي القدرات العقلية الخاصة وكذلك اختبارات مقننة للتحصيل المدرسي في المواد المختلفة ويضاف إلى ذلك ما يقدمه المدرسون من تقارير عن حالات الطلاب في ضوء ما يكون قد سجلوه في بطاقة الطالب أثناء العام الدراسي.

#### \* الاختبارات التشخيصية:



ويقصد بها ما يجري من اختبارات تهدف إلى معرفة نواحي الضعف عند كل طالب بهدف وضع العلاج المناسب لما يظهر من حالات التأخر ويستعان باختبارات الذكاء التشخيصي في الحالات التي يرجع الضعف فيها إلى قلة الذكاء والتي لا يكون المدرس مسئولا عنها و توضع في كل مادة دراسية سلسلة من الاختبارات التشخيصية لمعرفة النواحي التي تحتاج إلى علاج. وكثيرا ما تكشف هذه الاختبارات التشخيصية عن ضعف في أحد الفصول يستوقف النظر فتكون أسبابه راجعة إلى ظروف مدرسية كعدم كفاية التدريس أو عدم إلمام المدرس بطرق التدريس الخاصة بمادته.

#### \* الاختبارات التشخيصية الفردية:

ويقصد بها ما يقوم به المدرس من تصميم اختبارات خاصة لطلاب فصله ليعرف تفاصيل نواحي الضعف عندهم ويبنى علاجه على أساسها وتفيد هذه الاختبارات في العيادات النفسية وعند إعطاء الدروس الخاصة من حيث يبدأ المدرس بإعطاء اختبار تشخيصي للطلاب ثم يعطيه الدروس بحسب ما يتبين له من نواحي الضعف. ومثل هذه الاختبارات تحتاج إلى جهد خاص من المدرس. فعليه أن يصمم عددا من الاختبارات التشخيصية تغطي موضوعات المنهج كلها و في ضوء نتائجها يمكن أن يعطي الواجبات المنزلية والبطاقات العلاجية وغير ذلك من وسائل العلاج الفردي للتأخر الدراسي.

### ثالثا الطرق العلاجية:

بعد الانتهاء من عملية التشخيص ودراسة الأسباب فأنا ننتقل إلى أساليب العلاج التي تقع أولا وأخيرا على عاتق المدرسين بالتعاون مع الجهات الأخرى ومن الممكن أن يتم هذا العلاج عن طريق المدرس نفسه أو عن طريق اشتراك الوالدين وتعاون المنزل أو بتحويل الطالب إلى العيادة النفسية التربوية إذا كانت المشكلة أكثر تعقيدا.

### \* واجب المدرس داخل الفصل:

ان المدرس الصالح هو حجر الأساس في عملية التعليم بحيث يكون المدرس مزودا بالبرامج التربوية المنظمة ويعرف الكثير عن نظريات التعلم وسيكولوجية الطفولة والمراهقة. والتركيز على قدرات الطالب الحسية و الحركية و تقبل هذه القدرات بحيث تشكل تغذية راجعة لديه، و هذا ما يجعل الطالب قادر على الملاحظة و الاستيعاب من خلال النشاطات الصفية واللاصفية التي لها أهمية في تفعيل دور المتعلم والاعتماد على المحسوس الملموس لضمان ايجابية المتعلمين في المشاركة خلال عمليات التعليم و التعلم و من ثم الاستيعاب و الفهم . يرافق ذلك استخدام التعزيز المستمر ( التقويم البنائي) و منحهم



الحرية في التعبير و الحل و تشجيعهم على ذلك باستثارة دافعتهم. وفي العروض اللفظية المقرونة بوسائل بصرية يجب مراعاة الانتقال من السهل إلى الصعب و من البسيط إلى المركب و من الجزء إلى الكل و من المحسوس إلى المجرد و من المعلوم إلى المجهول و من المهم إلى الأكثر أهمية.

وان واجب المدرس داخل الفصل هو توجيه العناية الفردية للطالب الضعيف ومن المفيد إعطاء الضعاف دروسا إضافية كوسيلة تكميلية لعمل المدرس في الفصل وإعطاء دروس التقوية للطلاب الضعاف.

ومما يساعد المدرس في عمله العلاجي داخل الفصل أن يستغل النواحي التي يبرز الطالب فيها ويشجعه على التقدم فيها وان يشعره بقدرته على النجاح حتى لا يستسلم لليأس . وفوق ذلك كله ما يسود علاقتهما من روح العطف والتعاون.

### \* الواجبات المنزلية:

قد يكون من الضروري تكليف الطالب ببعض الواجبات المنزلية التي يساعد أداؤها بانتظام على علاج التأخر ويتوقف نجاح هذه الطريقة على مدى تعاون الآباء في المنزل وعلى تنظيم هذه الواجبات المنزلية وفي بعض الحالات من الجائز السماح للطالب اخذ بعض الدروس بمراكز الرعاية ليعوض ما فاتته من الدروس على ان يكون إعطاءها للطالب ذو الاستعداد العقلي والجسمي الكافي لاحتمالها أما فرضها على الأبناء وبدون سبب فانه يؤدي إلى الكثير من الضرر بالطالب الذي يعتاد فيشب قليل الثقة بنفسه ميالا للالتكال على غيره كما انه تؤدي إلى إرهاق الطالب فيسبب كراهيته للتعليم والانصراف عن الانتباه إلى الدروس اعتمادا على المعلم الذي سيعيد له شرح ما فاتته منها. وان لها أخطار كثيرة أخرى لذا لا يصح تشجيعها إلا في الحالات الضرورية.

#### \*الاستعانة بخدمات العيادات النفسية ومكاتب الخدمة الاجتماعية:

قد يكون التعثر الدراسي مرتبطا بانحرافات مزاجية أو مضاعفات أخرى معقدة وفي هذه الحالات يصبح من الضروري الالتجاء والاستعانة بخدمات العيادات النفسية التربوية ومكاتب الخدمة الاجتماعية المدرسية التي تقوم بدراسة الحالات دراسة فردية كاملة وتقتصر لهم العلاج المناسب وقد يستدعي الأمر الاتصال بالوالدين لتعديل اتجاههم أو معاملاتهم بما يساعد على التكيف السليم للطالب وتفيد هذه العيادات خصوصا في حالات أمراض الكلام وحالات التعثر الدراسي المصحوب بمشكلات سلوكية أخرى. كحالات الهروب المتكرر من المدرسة والانحرافات الخلقية. ويجب أن يحاط المدرسون علما بأساليب علاج التعثر الدراسي لكي يساعدوا العيادات النفسية التربوية في مهمتها.

#### رابعا البرامج الاجتماعية:

اختيار البرامج الاجتماعية التي تناسب كل مرحلة من مراحل التعليم بحيث تنظم وتعد البرامج الترويحية والحفلات والاحتفالات بالمناسبات وتنظيم الندوات والمحاضرات وكذلك تنظيم المكتبات وتهيئة الجو المناسب للاستذكار والإطلاع بالنسبة للمتعلمين الذين لا تتوفر لديهم في منازلهم أسباب الهدوء والامكانات اللازمة للاستذكار المنتج.

#### خامسا توثيق الصلة بين البيت والمدرسة:

وذلك بالعمل على تنشيط الاتصال بين المنزل والمدرسة وبعمل اللقاءات التربوية بحيث تتيح التعارف بين أولياء الأمور والمدرسين والتعرف على الظروف الأسرية ورأي أولياء الأمور في سلوك الأبناء ومستواهم ومعرفة رأي المدرسين فيهم ووضع انسب الحلول لمشكلاتهم الدراسية بصفة خاصة ومشكلاتهم الأخرى بصفة عامة.

#### سادسا تنظيم المحاضرات والندوات والمناقشات لأولياء الأمور:

وهذا التنظيم من شأنه أن يدعم الصلة بين المدرسة والمنزل بحيث أن هذه المحاضرات والمناقشات من شأنها أن تثير الوعي التربوي لدى أولياء الأمور وتتيح الفرص لبحث مشكلات الطلاب ومناقشتها والإسهام في وضع الحلول الملائمة لها.

تم استطلاع رأي (70) رئيس قسم و مدرس علوم من مدارس البنين و مدارس البنات من جميع مدارس المناطق التعليمية الست بالإضافة إلى التعليم الخاص و كانت كالتالي:

**أولاً: التوزيع التكراري لمقترحات علاج الضعف الدراسي:**

المجموع العام	المجموع		الخاص		مبارك الكبير		الجهراء		الأحمدي		الفروانية		حولي		العاصمة		طرق العلاج المقترحة من الميدان	سبب الضعف
	بنات	بنين	بنات	بنين	بنات	بنين	بنات	بنين	بنات	بنين	بنات	بنين	بنات	بنين	بنات	بنين		
47 36 11 36	22 17 8 15	25 19 3 21	3 4 1 1	3 3 - 2	1 1 3 3	4 4 - 3	4 2 - 2	4 4 - 3	4 4 1 2	4 4 1 2	3 2 - 3	3 2 1 4	3 1 1 2	4 1 - 3	4 3 2 2	3 1 1 4	ضعف في القدرات اللغوية	التركيز على القراءة
																		التركيز على الكتابة
																		منح فرصة أكبر لحرية التعبير
																		التعاون مع مدرس اللغة العربية
48 8 49	22 5 22	26 3 27	4 1 4	2 1 4	2 1 3	5 - 5	2 - 4	5 1 3	5 2 3	5 - 3	4 - 2	2 - 4	2 1 3	4 1 3	3 - 3	3 - 5	ضعف في الحسابات	التركيز على مسائل الصفية و اللاصفية
																		التدريب على استنتاج القوانين
																		التعاون مع مدرس الرياضيات
19 24 24  11  17 21	14 14 7  8  11 5	5 10 17  3  6 16	2 3 1  1  2 2	- 1 4  1  1 4	2 3 1  2  - 1	- 3 2  -  - 3	1 - 2  -  1 -	2 2 4  1  - 5	4 4 1  -  4 -	- - 4  1  - 1	1 - 1  1  2 1	1 1 1  -  2 -	2 2 1  -  2 1	3 3 -  2  2 -	- 3 -  2  2 -	- 1 2  -  1 2	سوء الحالة الصحية	التعاون مع مكتب الخدمة الاجتماعية
																		التعاون مع الأسرة
																		المساهمة في نشر التوعية الغذائية والصحية
																		متابعة النقص عند الطالب بسبب الغياب
																		التركيز على الطالب أثناء الدرس
																		عودة العيادة الطبية للمدارس
23 24 31 19 1 10 20	13 18 10 9 1 6 5	10 6 21 10 - 4 15	1 5 1 1 - - 2	1 - 3 - - -	3 3 1 - 1 3 -	- 1 4 - - 1 3	3 - 5 - - - 1	2 2 1 1 - - 4	3 2 - 1 1 1 2	1 1 2 1 - 1 2	- - - - 3 - 1	2 - 3 - - - 2	2 5 - 1 - -	2 1 5 2 - -	1 3 3 3 - 1 -	2 1 3 1 - - 2	إهمال الواجبات	لفت نظر الطالب شفها و كتابيا
																		التعاون مع مكتب الخدمة الاجتماعية
																		التعاون مع الأسرة في المتابعة
																		المتابعة الدورية المكثفة للكتاب
																		زيادة درجات النشاط من قبل التوجيه
																		حل الواجبات أحيانا جماعيا أوفي مجموعات تعاونية
																		تطبيق مبدأ الثواب والعقاب
33 18 33 5 21	16 12 12 4 13	17 6 21 1 8	2 5 2 - 3	2 1 2 - 2	2 - 3 1 2	3 - 4 - -	1 - 3 - 1	4 - 2 - 1	3 2 1 1 2	1 3 3 - 3	2 - - 1 2	2 - 3 1 1	2 4 2 - 2	2 - 4 - 1	4 1 1 - 1	3 2 3 - -	إهمال المذاكرة اليومية	تسجيل المتابعة اليومية عن الدرس السابق في بداية كل حصّة
																		إرشاد الطالب وتنمية وعيه حول
																		إيجابية المذاكرة اليومية
																		عقد ندوات لأولياء الأمور كيفية
																		المساعدة في توجيه الطالب للمذاكرة اليومية
																		إشراك الطالب مع زملائه الفائقين في
																		مجموعات تعاونية للمذاكرة
																		تطبيق مبدأ الثواب والعقاب
46 25 12 16	28 12 5 8	18 13 7 8	4 2 2 2	3 3 - -	4 - - -	4 4 - 1	5 - - 1	3 2 - 2	5 3 - 3	2 - 3 -	3 - - -	1 1 1 2	4 3 - -	3 1 3 2	3 4 3 2	2 2 - 1	ضعف الميل للعادة أو التعلم	تنويع الأنشطة التعليمية لكسر الروتين
																		زيادة إيجابية الطالب
																		ربط المادة الدراسية بخبرات المتعلمين وتوظيفها
																		مراعاة خصائص النمو للمتعلمين وتلبية حاجاتهم

المجموع العام	المجموع		الخاص		مبارك الكبير		الجهراء		الأحمدي		الفروانية		حولي		العاصمة		طرق العلاج المقترحة	سبب الضعف
	بنات	بنين	بنات	بنين	بنات	بنين	بنات	بنين	بنات	بنين	بنات	بنين	بنات	بنين	بنات	بنين		
51	26	25	4	4	2	4	5	5	4	2	4	4	3	4	4	2	ككرة الحركة وعدم الانتباه توظيف حركة الطالب بما يخدم الأنشطة التعليمية تكليف الطالب بقيادة المجموعة تغيير أعضاء المجموعة بشكل دوري تطبيق مبدأ الثواب والعقاب	
10	9	1	1	-	-	-	1	-	3	-	-	-	2	-	2	1		
16	12	4	2	1	2	-	-	1	1	-	2	1	1	1	4	-		
17	5	12	-	-	1	2	2	2	1	2	-	3	1	1	-	2		
22	13	9	3	3	2	2	2	1	2	-	1	1	2	1	1	1	مراعاة الفروق الفردية في الأنشطة الصفية تفعيل دور الطالب ضمن مجموعة تعاونية التركيز على الطالب في الدرس تشجيع الطالب على المشاركة بيان الهدف من كل نشاط قبل أجرأه	ضعف المشاركة الإيجابية في الأنشطة
12	7	5	2	-	-	-	1	1	3	1	-	1	-	1	1	1		
19	13	6	1	-	2	1	2	2	2	-	2	-	2	2	2	1		
39	21	18	4	1	4	5	4	-	3	4	1	2	2	3	3	3		
15	11	4	3	1	2	-	-	-	3	2	1	-	-	1	2	-		
25	13	12	3	1	1	3	2	1	1	3	2	2	1	1	3	1	متابعة الغياب في كل حصة وبعدها التعاون مع مكتب الخدمة الاجتماعية التعاون مع الأسرة تطبيق مبدأ الثواب والعقاب	التغيب من الحصص
43	26	17	5	2	5	2	3	3	5	1	1	2	3	5	4	2		
31	15	16	-	3	2	3	3	3	3	1	2	3	2	2	3	1		
22	12	10	-	2	1	3	1	-	3	2	3	-	-	-	4	3		
20	9	11	2	4	2	-	1	-	-	4	1	-	1	2	2	1	توضيح دور الفرد والعلم في بناء الوطن التركيز على الطالب في الحصة التعاون مع مكتب الخدمة الاجتماعية مراعاة خصائص النمو و احتياجاتها تطبيق مبدأ الثواب والعقاب	الانحلال وعدم الاكتراث
19	3	16	-	-	1	4	2	4	-	2	-	3	-	1	-	2		
22	9	13	1	1	1	3	1	1	2	1	1	3	-	4	3	1		
22	11	11	1	1	3	-	4	2	2	1	-	1	-	3	3	3		
12	6	6	1	-	-	-	-	1	2	1	1	1	-	3	2	-		
13	6	7	1	-	1	3	1	-	-	1	1	1	-	1	2	1	تدريب الطالب على العمل التعاوني إشراك الطالب في الأنشطة التعليمية تكليف الطالب بمسئوليات من شأنها زيادة الثقة بالنفس الاستعانة بمكتب الخدمة الاجتماعية	عدم الميل للحل والاطمئنان والمشاركة الإيجابية في المشاركة
47	19	28	3	4	2	5	4	4	2	3	2	4	2	4	4	4		
27	17	10	4	2	2	1	1	1	3	1	3	-	1	4	3	1		
16	7	9	1	1	1	2	1	2	2	1	-	2	-	-	2	1		
9	2	7	-	2	-	-	-	-	2	2	-	1	-	1	-	1	الاستعانة بإدارة المدرسة الاستعانة بمكتب الخدمة الاجتماعية اللقاء مباشرة مع ولي الأمر عمل ندوات توعية لأولياء الأمور تركيز المعلم على الطالب والتواصل المستمر معه	عدم التعاون الكافي بين البيت والمدرسة
24	13	11	3	1	-	1	3	4	3	-	-	1	3	3	1	1		
38	18	20	5	3	2	5	3	1	1	3	2	2	1	2	4	4		
20	9	11	-	2	1	3	1	1	1	2	1	1	1	-	4	2		
15	11	4	2	-	4	1	1	1	1	1	-	-	2	-	1	-		

المجموع العام	المجموع		الخاص		مبارك الكبير		الجهراء		الأحمدي		الفروانية		حولي		العاصمة		طرق العلاج المقترحة	سبب الضعف
	بنات	بنين	بنات	بنين	بنات	بنين	بنات	بنين	بنات	بنين	بنات	بنين	بنات	بنين	بنات	بنين		
12 43 33 19 9	9 20 15 12 4	3 23 18 7 5	2 3 2 1 1	1 4 2 1 1	2 2 2 3 -	1 5 3 1 1	1 4 3 1 1	- 3 4 - 1	1 4 4 2 -	1 3 2 - -	1 2 1 1 -	- 3 2 1 -	1 3 1 1 1	- 1 3 3 2	1 2 2 3 1	- 4 2 1 -	عمل ندوات توعية لأولياء الأمور اللقاء المباشر بولي الأمر التعاون مع مكتب الخدمة الاجتماعية التركيز على الطالب في الفصل تدريب المتعلم على الاعتماد على النفس	قلة اهتمام الأهل بالطالب وعدم متابعته
46 42 24	20 23 16	26 19 8	5 3 3	2 4 1	2 5 2	5 3 1	3 4 1	4 2 2	3 2 5	3 4 -	1 3 2	3 4 1	3 3 -	5 1 1	3 3 3	4 1 2	التعاون مع مكتب الخدمة الاجتماعية إعانة الطالب من صندوق المدرسة مراعاة ظروف الطالب وعدم تكليفه بما لا يطيق	ظروف مادية أو اجتماعية
34 9  25  14	16 6  10  9	18 3  15  5	1 2  3  -	1 1  2  -	- -  3  1	3 -  3  1	1 2  -  1	3 1  3  1	3 2  3  1	1 -  3  -	3 -  -  2	4 1  -  1	4 -  -  1	3 -  3  2	4 -  1  3	3 -  1  -	إشراك الطالب في دروس تقوية التعاون مع الأقسام العلمية بعمل خطة علاجية متناسقة الاستعانة بالخدمة النفسية لإجراء اختبار ذكاء التركيز على الطالب في الأنشطة الصفية واللاصفية	ضعف عام في جميع القدرات
31 15 21 1	18 7 5 1	13 8 16 -	4 1 1 -	3 2 1 -	3 1 1 1	- - 4 -	2 1 4 -	1 1 - -	3 - - 1	- - 4 -	1 2 1 -	3 2 - -	4 - - -	3 2 2 -	1 2 2 -	3 1 1 -	إشراك الطالب في دروس تقوية التركيز المكثف على الطالب تحويل الطالب لمدارس المناسبة لقدراتهم تكليف الفائزين بتدريس زملائهم في حلقات خارج الدرس	ضعف ذكوي

## ثانيا: نتائج استطلاع الرأي حول مقترحات علاج الضعف الدراسي:

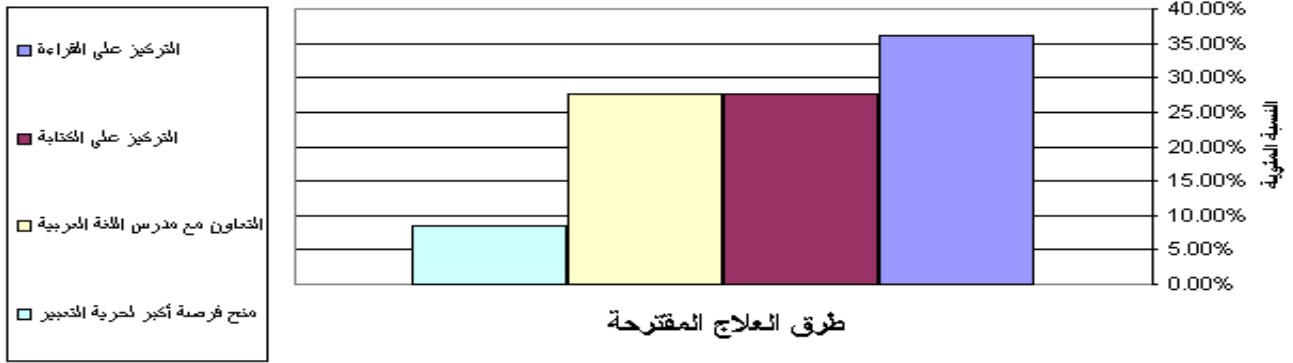


سبب الضعف	طرق العلاج المقترحة	التكرار	الإجمالي	النسبة المئوية
ضعف في القدرات اللغوية	التركيز على القراءة التركيز على الكتابة التعاون مع مدرس اللغة العربية منح فرصة أكبر لحرية التعبير	47 36 36 11	130	36.15% 27.69% 27.69% 8.46%
ضعف في المهارات	التعاون مع مدرس الرياضيات التركيز على المسائل الصفية و اللاصفية التدريب على استنتاج القوانين	49 48 8	105	46.66% 45.71% 7.61%
سوء الحالة الصحية	التعاون مع الأسرة المساهمة في نشر التوعية الغذائية والصحية عودة العيادة الطبية للمدارس التعاون مع مكتب الخدمة الاجتماعية التركيز على الطالب أثناء الدرس متابعة النقص عند الطالب بسبب الغياب	24 24 21 19 17 11	116	20.51% 20.51% 18.10% 16.37% 14.65% 9.48%
إهمال الواجبات	التعاون مع مكتب الخدمة الاجتماعية لفت نظر الطالب شفها و كتابيا التعاون مع الأسرة في المتابعة تطبيق مبدأ الثواب والعقاب المتابعة الدورية المكثفة للكتاب حل الواجبات أحيانا جماعيا أوفي مجموعات تعاونية زيادة درجات النشاط من قبل التوجيه	24 23 21 20 19 10 1	128	18.75% 17.96% 16.40% 15.62% 14.84% 7.81% 0.78%
إهمال المذاكرة اليومية	تسجيل المتابعة اليومية عن الدرس السابق في بداية كل حصة عقد ندوات لأولياء الأمور كيفية المساعدة في توجيه الطالب للمذاكرة اليومية تطبيق مبدأ الثواب والعقاب إرشاد الطالب وتنمية وعيه حول ايجابية المذاكرة اليومية إشراك الطالب مع زملائه الفائقين في مجموعات تعاونية للمذاكرة	33 33  21 18 5	110	30% 30%  19.09% 16.36% 4.54%
ضعف الميل للمادة أو التعلم	تنوع الأنشطة التعليمية لكسر الروتين زيادة ايجابية الطالب مراعاة خصائص النمو للمتعلمين وتلبية حاجاتهم ربط المادة الدراسية بخبرات المتعلمين وتوظيفها	46 25 16 12	99	46.46% 25.25% 16.16% 12.12%

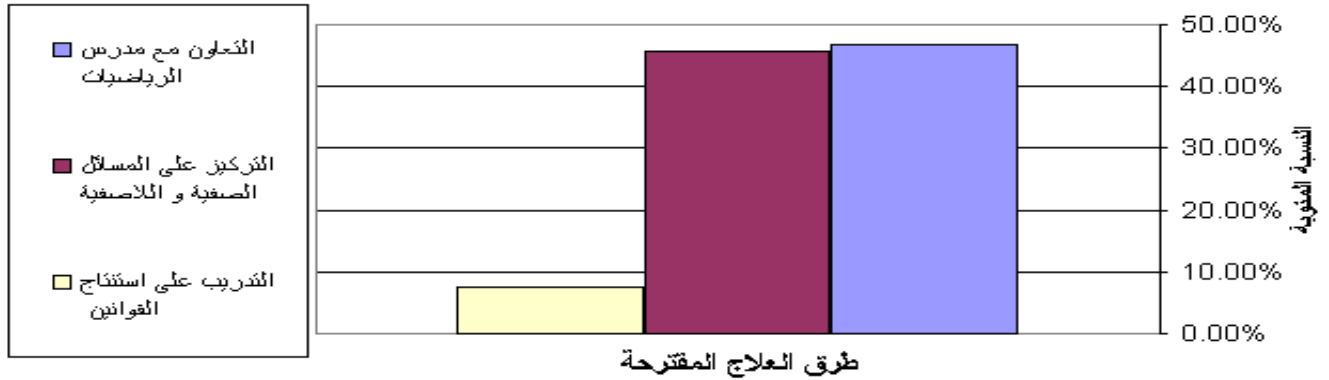
<p><b>كثرة الحركة</b> <b>وعدم الانتباه</b></p>	<p>توظيف حركة الطالب بما يخدم الأنشطة التعليمية تطبيق مبدأ الثواب والعقاب تغيير أعضاء المجموعة بشكل دوري تكليف الطالب بقيادة المجموعة</p>	<p><b>51</b> <b>17</b> <b>16</b> <b>10</b></p>	<p><b>94</b></p>	<p><b>%54.25</b> <b>%18.08</b> <b>%17.02</b> <b>%10.63</b></p>
<p><b>ضعف المشاركة</b> <b>الإيجابية في الأنشطة</b></p>	<p>تشجيع الطالب على المشاركة مراعاة الفروق الفردية في الأنشطة الصفية التركيز على الطالب في الدرس بيان الهدف من كل نشاط قبل أجرأه تفعيل دور الطالب ضمن مجموعة تعاونية</p>	<p><b>39</b> <b>22</b> <b>19</b> <b>15</b> <b>12</b></p>	<p><b>106</b></p>	<p><b>%36.79</b> <b>%20.75</b> <b>%17.92</b> <b>%14.15</b> <b>%11.3</b></p>
<p><b>التهرب من</b> <b>الحصص</b></p>	<p>التعاون مع مكتب الخدمة الاجتماعية التعاون مع الأسرة متابعة الغياب في الحصة وبعدها تطبيق مبدأ الثواب والعقاب</p>	<p><b>43</b> <b>31</b> <b>25</b> <b>22</b></p>	<p><b>121</b></p>	<p><b>%35.53</b> <b>%25.61</b> <b>%20.66</b> <b>%18.18</b></p>
<p><b>اللامبالاة وعدم</b> <b>الانكراث</b></p>	<p>مراعاة خصائص النمو و احتياجاتها التعاون مع مكتب الخدمة الاجتماعية توضيح دور الفرد والعلم في بناء الوطن التركيز على الطالب في الحصة تطبيق مبدأ الثواب والعقاب</p>	<p><b>22</b> <b>22</b> <b>20</b> <b>19</b> <b>12</b></p>	<p><b>95</b></p>	<p><b>%23.15</b> <b>%23.15</b> <b>%21.05</b> <b>%20</b> <b>%12.63</b></p>
<p><b>الميل للخجل</b> <b>والانطواء وعدم</b></p>	<p>إشراك الطالب في الأنشطة التعليمية تكليف الطالب بمسؤوليات من شأنها زيادة الثقة بالنفس الاستعانة بمكتب الخدمة الاجتماعية تدريب الطالب على العمل التعاوني</p>	<p><b>47</b> <b>27</b> <b>16</b> <b>13</b></p>	<p><b>103</b></p>	<p><b>%45.63</b> <b>%26.21</b> <b>%15.53</b> <b>%12.62</b></p>
<p><b>عدم التعاون الكافي بين</b> <b>البيت والمدرسة</b></p>	<p>اللقاء مباشرة مع ولي الأمر الاستعانة بمكتب الخدمة الاجتماعية عمل ندوات توعية لأولياء الأمور تركيز المعلم على الطالب والتواصل المستمر معه الاستعانة بإدارة المدرسة</p>	<p><b>38</b> <b>24</b> <b>20</b> <b>15</b> <b>9</b></p>	<p><b>106</b></p>	<p><b>%35.8</b> <b>%22.64</b> <b>%18.86</b> <b>%14.15</b> <b>%8.49</b></p>

<p>قناة اهتمام الأسرة بالطالب وعلم متابعته</p>	<p>اللقاء المباشر بولي الأمر التعاون مع مكتب الخدمة الاجتماعية التركيز على الطالب في الفصل عمل ندوات توعية لأولياء الأمور تدريب المتعلم على الاعتماد على النفس</p>	<p>43 33 19 12 9</p>	<p>116</p>	<p>%37.06 %28.44 %16.37 %10.34 %7.75</p>
<p>ظروف مادية أو اجتماعية</p>	<p>التعاون مع مكتب الخدمة الاجتماعية إعانة الطالب من صندوق المدرسة مراعاة ظروف الطالب وعدم تكليفه بما لا يطيق</p>	<p>46 42 24</p>	<p>112</p>	<p>%41.07 %37.5 %21.42</p>
<p>ضعف عام في جميع القرآن</p>	<p>إشراك الطالب في دروس تقوية الاستعانة بالخدمة النفسية لإجراء اختبار نكاه التركيز على الطالب في الأنشطة الصفية واللاصفية التعاون مع الأقسام العلمية بعمل خطة علاجية متناسقة</p>	<p>34 25 14 9</p>	<p>82</p>	<p>%41.46 %30.48 %17.07 %10.97</p>
<p>ضعف تراكمي</p>	<p>إشراك الطالب في دروس تقوية تحويل الطالب لمدارس المناسبة لقدراتهم التركيز المكثف على الطالب تكليف الفائقين بتدريس زملائهم في حلقات خارج الدرس</p>	<p>31 21 15 1</p>	<p>68</p>	<p>%45.58 %30.88 %22.05 %1.47</p>

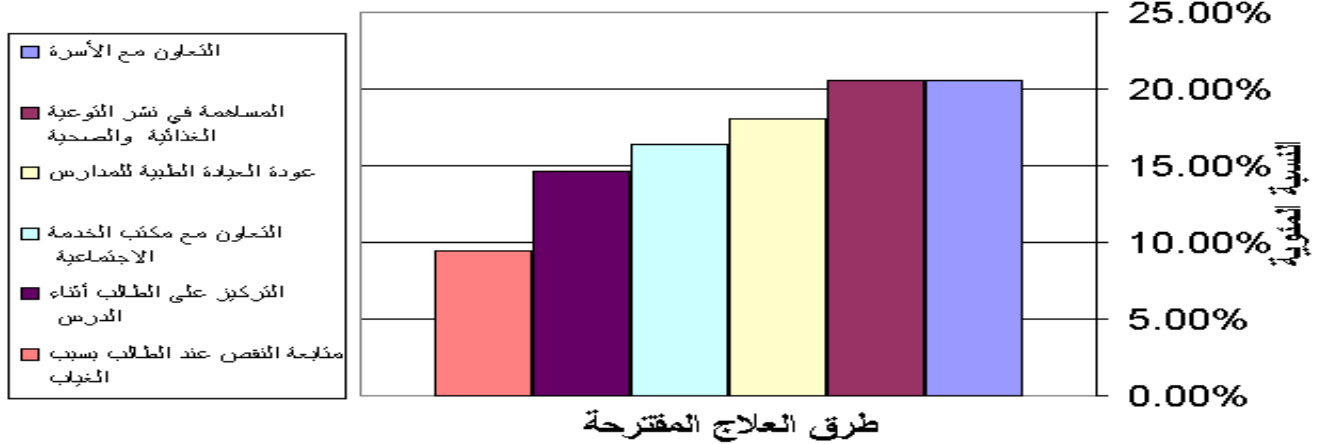
### ضعف في القدرات اللغوية



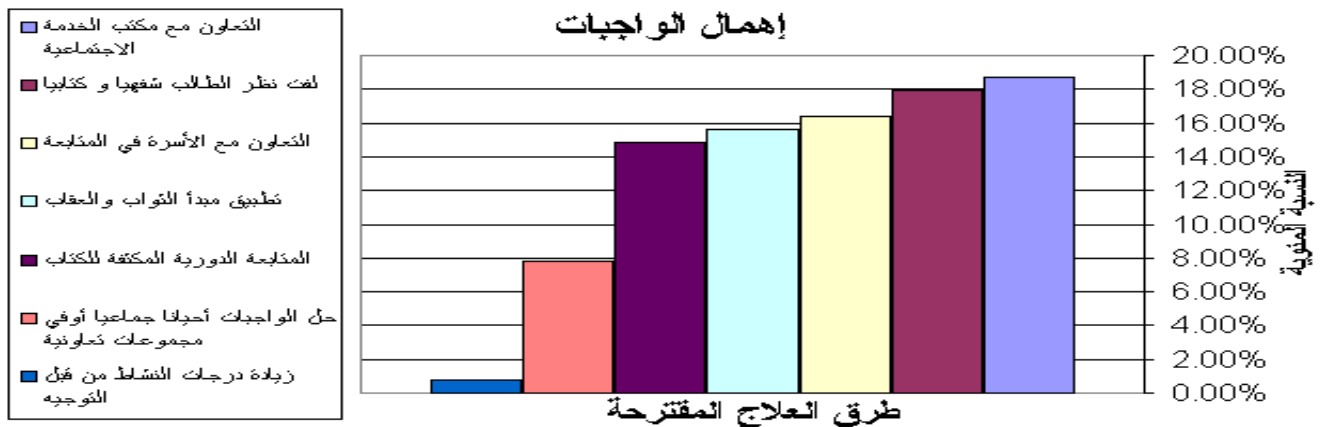
### ضعف في المهارات الحاسوبية

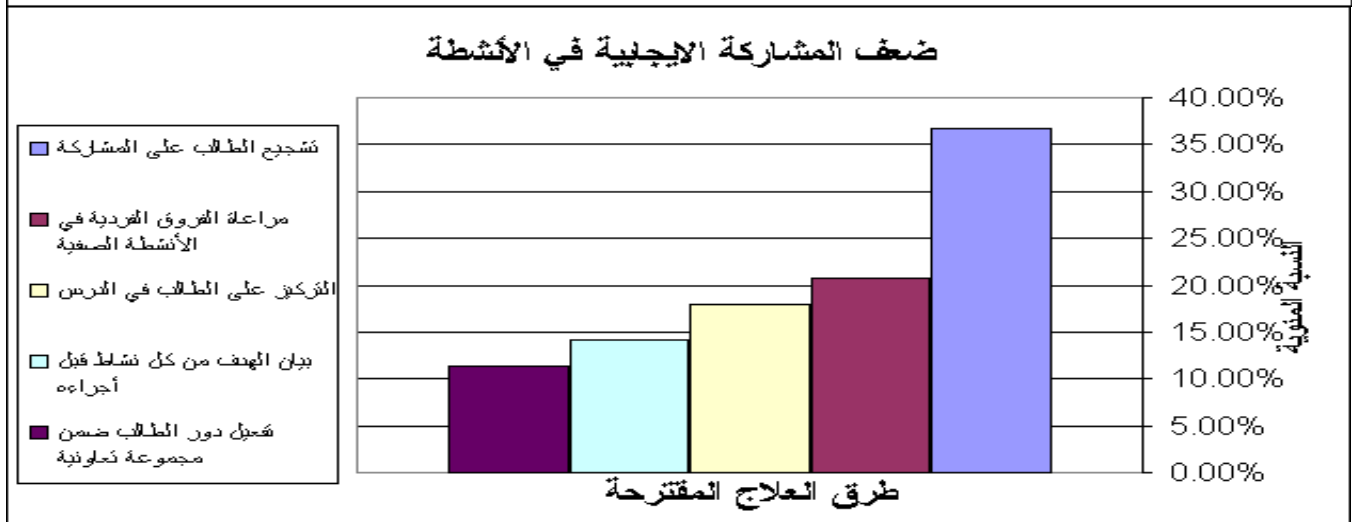
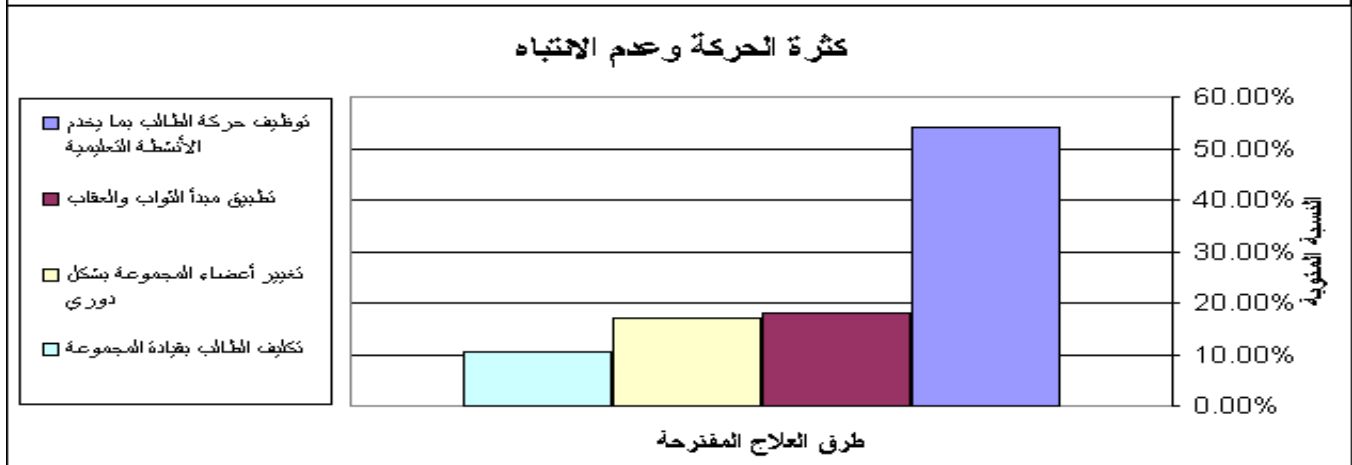
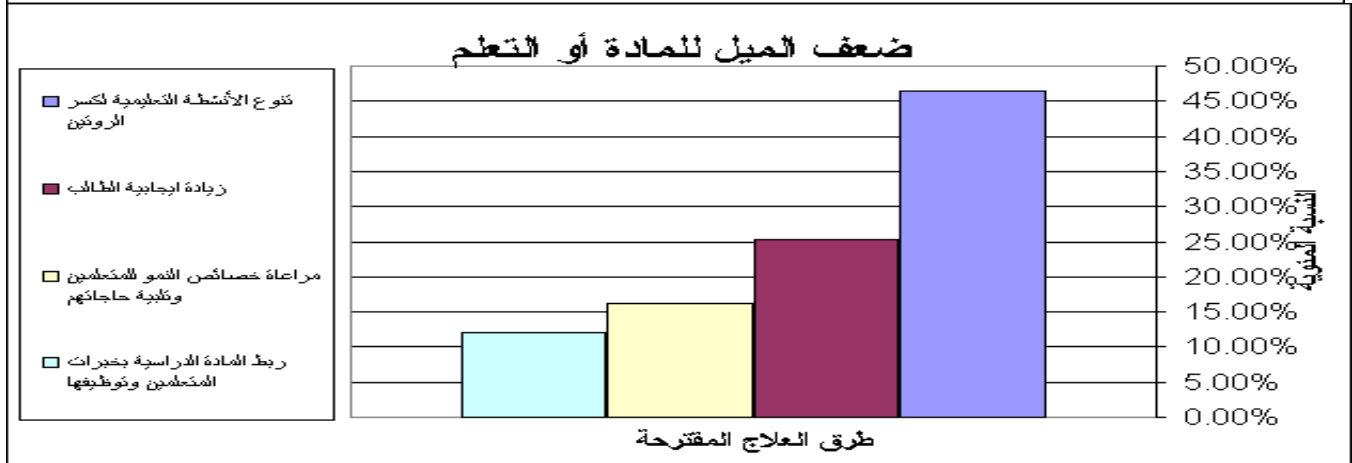
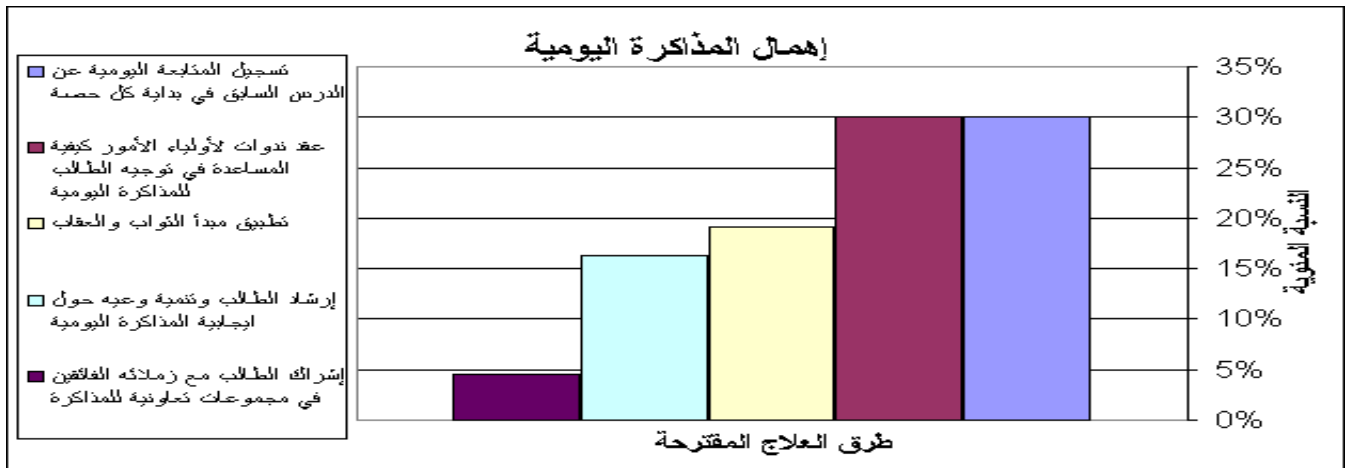


### سوء الحالة الصحية

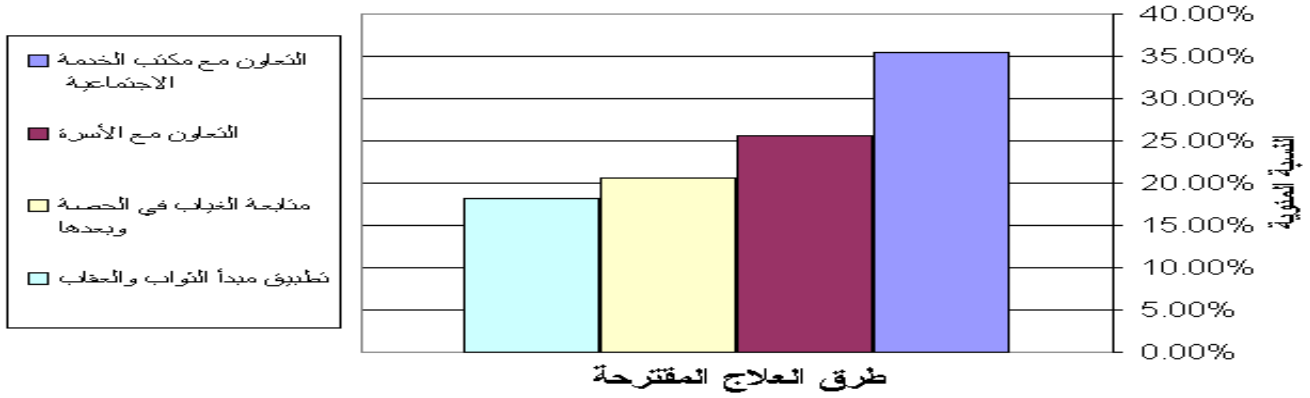


### إهمال الواجبات

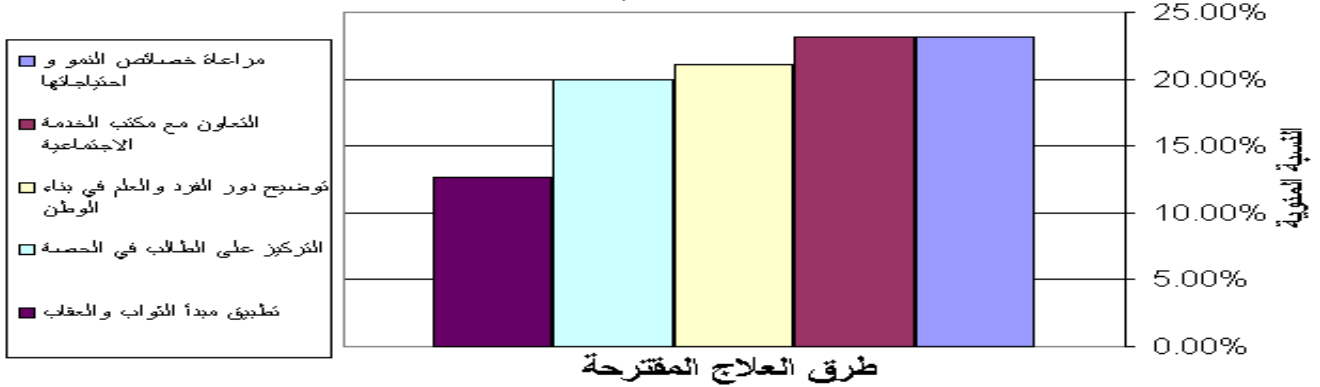




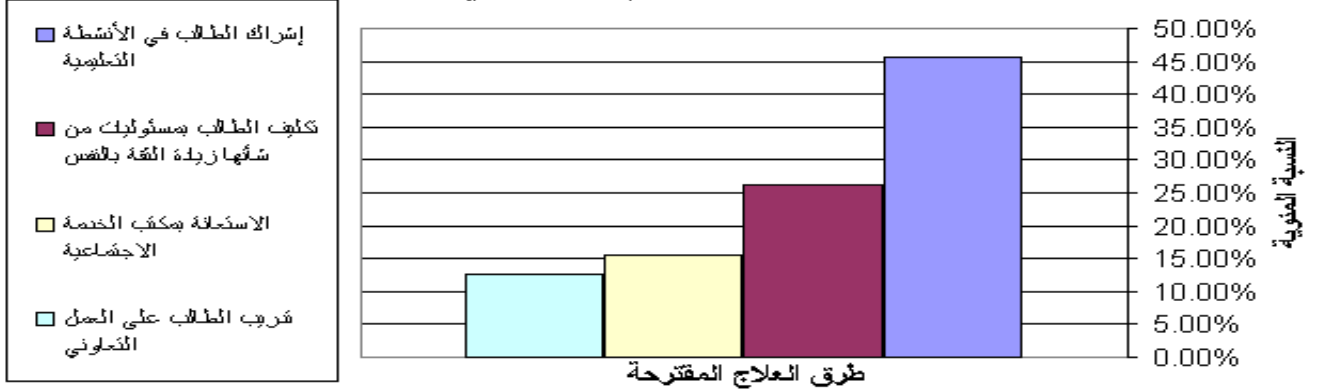
### انتهاز من الحصص



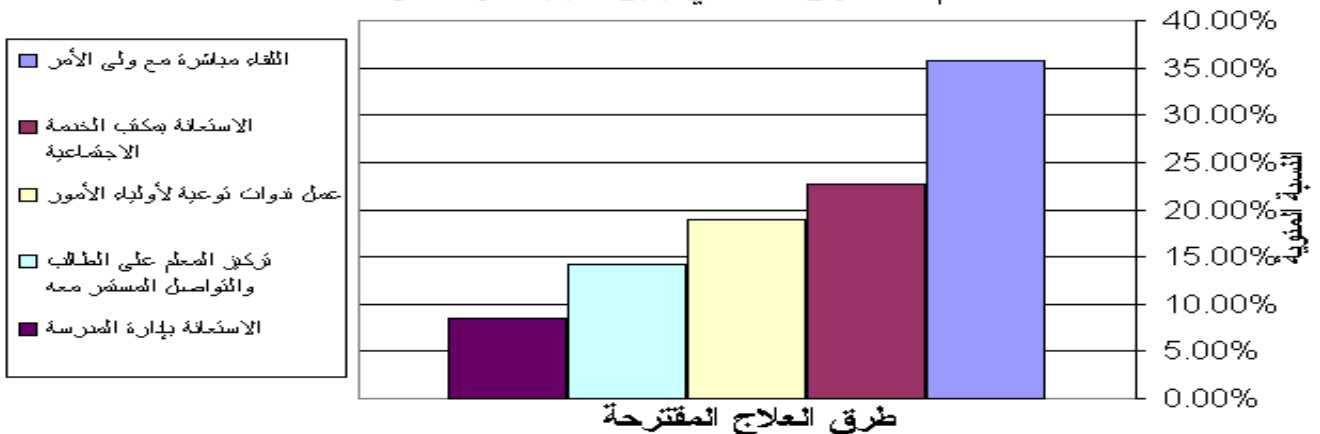
### اللامبالاة وعدم الاكتراث



### الميل للتخجل والامطواء وعدم الإيجابية في المشاركة

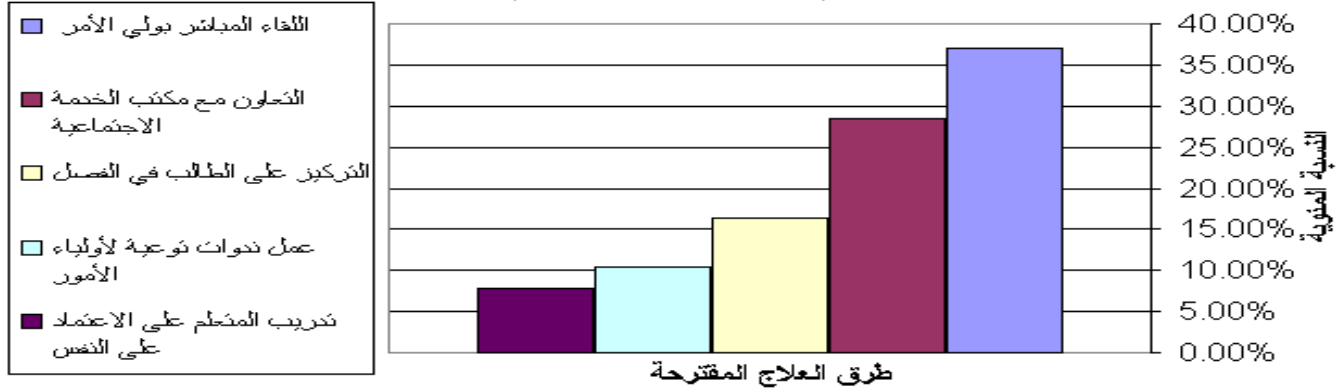


### عدم التعاون الكافي بين البيت والمدرسة

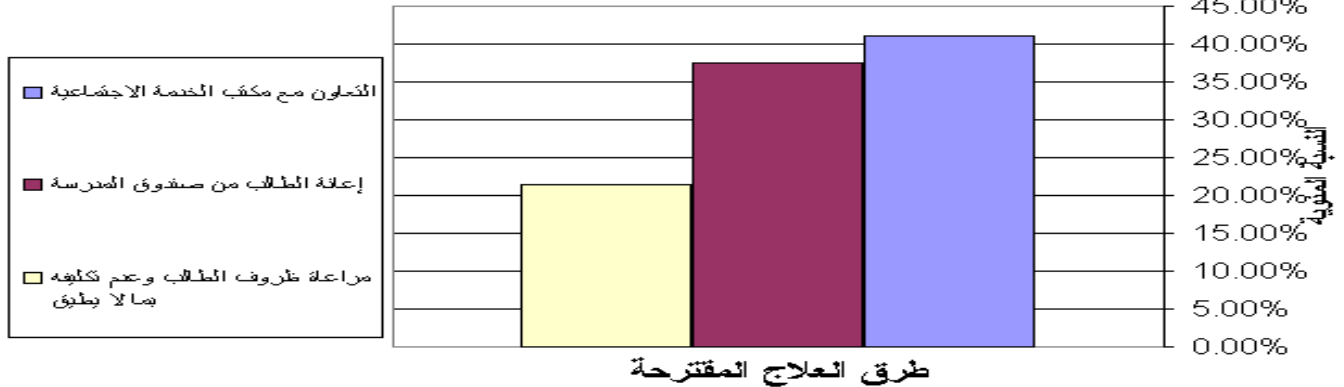




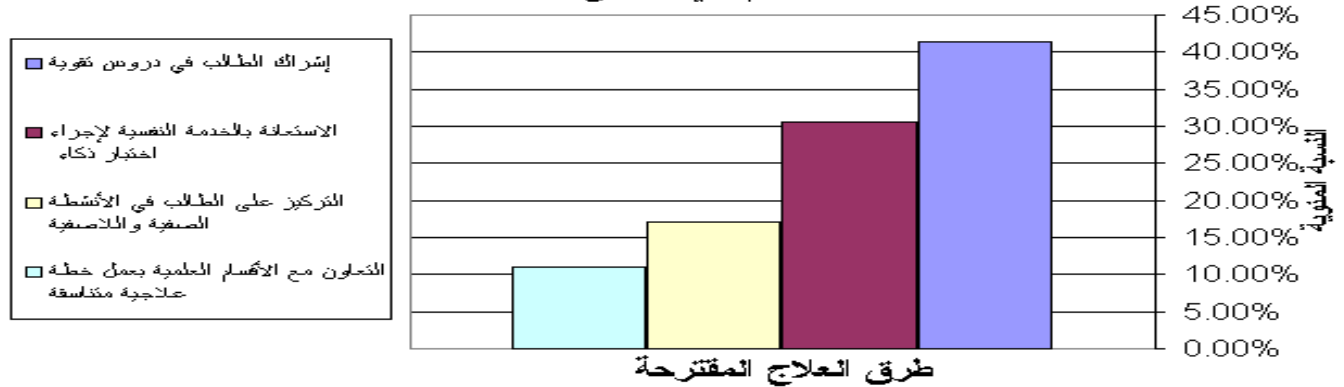
### قلة اهتمام الأسرة بالطلاب وعدم متابعتها



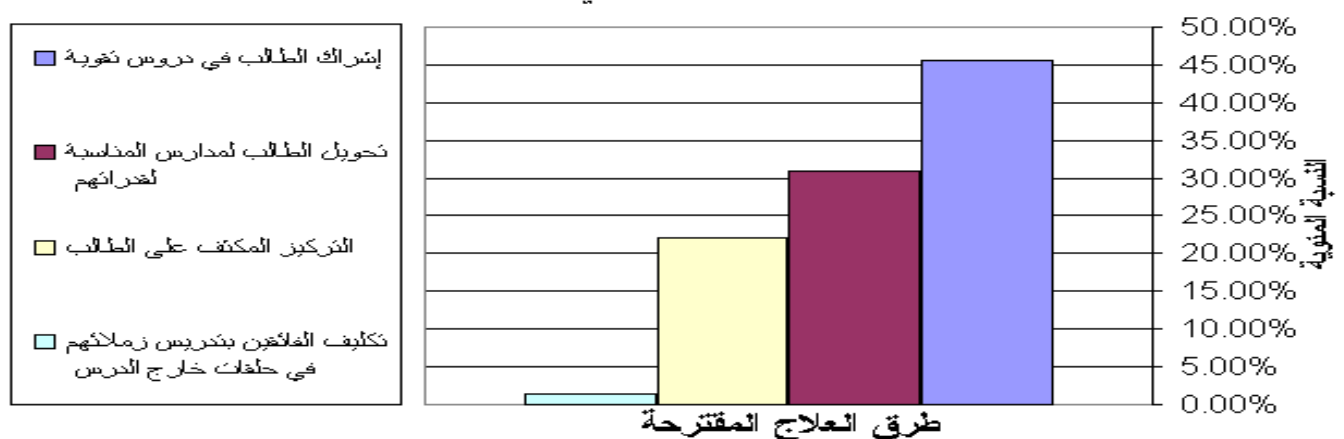
### ظروف مادية أو اجتماعية



### ضعف عام في جميع القدرات



### ضعف تراكمي



**ثالثاً: ملخص نتائج استطلاع الرأي حول مقترحات علاج الضعف الدراسي:**

بعد تحليل نتائج استطلاع الرأي حول الطرق والأساليب المتبعة بالمدارس لمعالجة الضعف في التحصيل الدراسي للطلاب يمكن حصر توصيان ومقترحات الميدان في الآتي:

سبب الضعف الدراسي	طرق العلاج المقترحة من نتائج استطلاع الرأي (استبانه)	تفصيل وإضافة مقترحات من الميدان بعد تطبيق الدراسة ميدانيا
ضعف في القدرات اللغوية	<ul style="list-style-type: none"> <li>التركيز على القراءة</li> <li>التركيز على الكتابة</li> <li>التعاون مع مدرس اللغة العربية</li> <li>منح فرصة أكبر لحرية التعبير</li> </ul>	<ul style="list-style-type: none"> <li>قراءة الأنشطة العملية وأوراق العمل بصوت مسموع</li> <li>الإطلاع الخارجي لكتابة تقارير قصيرة</li> <li>رعاية الأسئلة المقالية في التقويم</li> <li>التعبير كتابيا ولفظيا على صور علمية.</li> </ul>
ضعف في المهارات الحسابية	<ul style="list-style-type: none"> <li>التعاون مع مدرس الرياضيات</li> <li>التركيز على المسائل الصفية و اللاصفية</li> <li>التدريب على استنتاج القوانين</li> </ul>	<ul style="list-style-type: none"> <li>تعويد المتعلمين على اتباع خطوات متسلسلة لحل أي مسألة رياضية وذلك كما يلي ( قراءة وفهم المسألة - تحديد المعطيات - تحديد المطلوب - تقرير القانون المطلوب - الاجراءات الحسابية - استخراج النتيجة - كتابة وحدة القياس).</li> </ul>
سوء الحالة الصحية	<ul style="list-style-type: none"> <li>التعاون مع الأسرة</li> <li>المساهمة في نشر التوعية الغذائية والصحية</li> <li>عودة العيادة الطبية للمدارس</li> <li>التعاون مع مكتب الخدمة الاجتماعية</li> <li>التركيز على الطالب أثناء الدرس</li> <li>متابعة النقص عند الطالب بسبب الغياب</li> </ul>	<ul style="list-style-type: none"> <li>التأكيد على الاهداف الوجدانية التي تنمي الميول والاتجاهات للتغذية الصحية والعادات الصحية والرياضة سواء في الحصص ذات المحتوى المناسب أو في الأنشطة الجماعية وطابور الصباح والايام المفتوحة في المدرسة.</li> </ul>

إهمال الواجبات	<ul style="list-style-type: none"> <li>التعاون مع مكتب الخدمة الاجتماعية</li> <li>لفت نظر الطالب شفهيًا و كتابيًا</li> <li>التعاون مع الأسرة في المتابعة</li> <li>تطبيق مبدأ الثواب والعقاب</li> <li>المتابعة الدورية المكثفة للكتاب</li> <li>حل الواجبات أحيانًا جماعيًا أوفي مجموعات تعاونية</li> <li>زيادة درجات النشاط من قبل التوجيه</li> </ul>	<ul style="list-style-type: none"> <li>مقارنة طريقة وخطوط حل التقاويم الالصفية مع الاختبارات بعد تصحيحها للوقوف على أهمية التمرن على الاعتماد على النفس في فهم السؤال وتحديد المطلوب والتعبير العلمي عن الاجابة.</li> <li>اتباع اسلوب التقويم الذاتي بتخصيص ورقتين من الكتاب او اكثر وكتابة نماذج الاجابة مع بعض الارشادات ويقوم الطالب بتقييم اداءة ويحكم عليه ذاتيا.</li> </ul>
إهمال المذاكرة اليومية	<ul style="list-style-type: none"> <li>تسجيل المتابعة اليومية عن الدرس السابق في بداية كل حصة</li> <li>عقد ندوات لأولياء الأمور كيفية المساعدة في توجيه الطالب للمذاكرة اليومية</li> <li>تطبيق مبدأ الثواب والعقاب</li> <li>إرشاد الطالب وتنمية وعيه حول ايجابية المذاكرة اليومية</li> <li>إشراك الطالب مع زملائه الفائقين في مجموعات تعاونية للمذاكرة</li> </ul>	<ul style="list-style-type: none"> <li>رعاية التقويم القبلي والبنائي في جميع الحصص.</li> <li>الربط الاقوي والرأسي عند عرض المفاهيم وتشجيع المشاركين بعبارات تشجيعية ابداعية.</li> <li>تطبيق مبدأ التقويم المستمر.</li> <li>رعاية شمولية و تنوع التقويم.</li> </ul>
ضعف الميل للمادة أو التعلم	<ul style="list-style-type: none"> <li>تنوع الأنشطة التعليمية لكسر الروتين</li> <li>زيادة ايجابية الطالب</li> <li>مراعاة خصائص النمو للمتعلمين وتلبية حاجاتهم</li> <li>ربط المادة الدراسية بخبرات المتعلمين وتوظيفها</li> </ul>	<ul style="list-style-type: none"> <li>اعتماد اساليب التعلم الذاتي في بعض الحصص باعداد أنشطة تخدم ذلك (برامج حاسب آلي - حقيبته تعليمية ودليلها)</li> <li>بيان وظيفية التعليم واكتساب المهارات في حياة الفرد والمجتمع.</li> <li>الابتكارية في تصميم الأنشطة التعليمية.</li> </ul>

<ul style="list-style-type: none"> <li>▪ اجراء تجربة فرديا في كل حصة اذا توفرت الادوات مع رعاية قواعد الامن والسلامة.</li> <li>▪ رعاية اوراق العمل البنائية.</li> </ul>	<ul style="list-style-type: none"> <li>▪ توظيف حركة الطالب بما يخدم الأنشطة التعليمية</li> <li>▪ تطبيق مبدأ الثواب والعقاب</li> <li>▪ تغيير أعضاء المجموعة بشكل دوري</li> <li>▪ تكليف الطالب بقيادة المجموعة</li> </ul>	<p><b>كثرة الحركة وعدم الانتباه</b></p>
<ul style="list-style-type: none"> <li>▪ تنويع الأنشطة وجعلها مشوقة مثل استخدام اسلوب لعب وتعلم .</li> <li>▪ ان تكون المناقشة متحديّة تفعل المهارات العقلية.</li> </ul>	<ul style="list-style-type: none"> <li>▪ تشجيع الطالب على المشاركة</li> <li>▪ مراعاة الفروق الفردية في الأنشطة الصفية</li> <li>▪ التركيز على الطالب في الدرس</li> <li>▪ بيان الهدف من كل نشاط قبل إجراءه</li> <li>▪ تفعيل دور الطالب ضمن مجموعة تعاونية</li> </ul>	<p><b>ضعف المشاركة الإيجابية في الأنشطة</b></p>
<ul style="list-style-type: none"> <li>▪ رعاية البيئة الصفية الجاذبة</li> <li>▪ تفعيل الرحلات الداخلية والخارجية.</li> </ul>	<ul style="list-style-type: none"> <li>▪ التعاون مع مكتب الخدمة الاجتماعية</li> <li>▪ التعاون مع الأسرة</li> <li>▪ متابعة الغياب في بداية الحصة وبعدها</li> <li>▪ تطبيق مبدأ الثواب والعقاب</li> </ul>	<p><b>التهرب من الحصص</b></p>
<ul style="list-style-type: none"> <li>▪ رعاية تنمية روح المواطنة وأهمية الفرد المنتج في علو شأن الوطن.</li> <li>▪ الوقوف على اتجاهات وميول المتعلم والتركيز على اهتماماته والانطلاق منها</li> </ul>	<ul style="list-style-type: none"> <li>▪ إشراك الطالب في دروس تقوية</li> <li>▪ الاستعانة بالخدمة النفسية لإجراء اختبار ذكاء</li> <li>▪ التركيز على الطالب في الأنشطة الصفية واللاصفية</li> <li>▪ التعاون مع الأقسام العلمية بعمل خطة علاجية متناسقة</li> </ul>	<p><b>اللامبالاة وعدم الاكتراث</b></p>
<ul style="list-style-type: none"> <li>▪ تشجيع اي مبادرة للمتعلم والبدء مع الجانب الاجرائي ثم بعد فترة الانتقال للتعبير العلمي اللفظي.</li> </ul>	<ul style="list-style-type: none"> <li>▪ إشراك الطالب في دروس تقوية</li> <li>▪ تحويل الطالب لمدارس المناسبة لقدراتهم</li> <li>▪ التركيز المكثف على الطالب</li> <li>▪ تكليف الفائقين بتدريس زملائهم في حلقات خارج الدرس</li> </ul>	<p><b>الميل للخجل و الانطواء وعدم الإيجابية في المشاركة</b></p>

<ul style="list-style-type: none"> <li>■ الإشارة المركزة لولي الامر للمطلوب</li> <li>■ منه بشكل محدد ونبدأ بالحد الأدنى من المطلوب ولا نذكر المشكلة لولي الامر</li> <li>■ دون ذكر الحلول فالمعلم هو الخبير في مادته .</li> </ul>	<ul style="list-style-type: none"> <li>■ اللقاء مباشرة مع ولي الأمر</li> <li>■ الاستعانة بمكتب الخدمة الاجتماعية</li> <li>■ عمل ندوات توعية لأولياء الأمور</li> <li>■ تركيز المعلم على الطالب والتواصل المستمر معه</li> <li>■ الاستعانة بإدارة المدرسة</li> </ul>	<p><b>عدم التعاون الكافي بين البيت والمدرسة</b></p>
<ul style="list-style-type: none"> <li>■ تنمية الثقة بالنفس من خلال التشجيع</li> <li>■ لانجازات المتعلم حتى يعتمد على ذاته.</li> </ul>	<ul style="list-style-type: none"> <li>■ اللقاء المباشر بولي الأمر</li> <li>■ التعاون مع مكتب الخدمة الاجتماعية</li> <li>■ التركيز على الطالب في الفصل</li> <li>■ عمل ندوات توعية لأولياء الأمور</li> <li>■ تدريب المتعلم على الاعتماد على النفس</li> </ul>	<p><b>قلة اهتمام الأسرة بالطالب وعدم متابعته</b></p>
<ul style="list-style-type: none"> <li>■ مكافئة المتعلم بما يحتاج اليه عند انجاز معين او اجتياز مسابقة داخلية وغيره.</li> </ul>	<ul style="list-style-type: none"> <li>■ التعاون مع مكتب الخدمة الاجتماعية</li> <li>■ إعانة الطالب من صندوق المدرسة</li> <li>■ مراعاة ظروف الطالب وعدم تكليفه بما لا يطيق</li> </ul>	<p><b>ظروف مادية أو اجتماعية</b></p>
<ul style="list-style-type: none"> <li>■ التأكيد على المهارات العقلية الاساسية</li> <li>■ تمكين المتعلم من اكتساب الحد الأدنى من المهارات اللغوية والحسابية</li> <li>■ المرتبطة مباشرة بمحتوى مادة العلوم</li> </ul>	<ul style="list-style-type: none"> <li>■ إشراك الطالب في دروس تقوية</li> <li>■ الاستعانة بالخدمة النفسية لإجراء اختبار ذكاء</li> <li>■ التركيز على الطالب في الأنشطة الصفية واللاصفية</li> <li>■ التعاون مع الأقسام العلمية بعمل خطة علاجية متناسقة</li> </ul>	<p><b>ضعف عام في جميع القدرات</b></p>
<ul style="list-style-type: none"> <li>■ التأكيد على أساسيات الوحدة والمرتبطة بها في المراجعة اليومية</li> <li>■ رعاية العرض السبوري لخرائط المفاهيم</li> <li>■ عرض المفاهيم بالاستعانة بالمدخل المنظومي للوقوف على ترابط المعرفة</li> <li>■ رعاية التقويم القبلي والبنائي بالاضافة للختامي</li> </ul>	<ul style="list-style-type: none"> <li>■ إشراك الطالب في دروس تقوية</li> <li>■ تحويل الطالب لمدارس المناسبة لقدراتهم</li> <li>■ التركيز المكثف على الطالب</li> <li>■ تكليف الفائقين بتدريس زملائهم في حلقات خارج الدرس</li> </ul>	<p><b>ضعف تراكمي</b></p>

#### رابعاً: اعتبارات هامه يراعى الأخذ بها عند استخدام طرق وأساليب العلاج السابقة والمقترحة لعلاج ضعف التحصيل الدراسي:

- ✚ لكل متعلم ظروفه الخاصة والتي يرجع إليها سبب تأخره الدراسي وبالتالي سوف تختلف أسباب الضعف وطرق العلاج من متعلم إلى آخر أي سوف تتم بصورة فردية.
- ✚ قد يرجع سبب الضعف في التحصيل الدراسي إلى واحد أو أكثر من أسباب الضعف الدراسي والتي سبق سردها في الجدول السابق ولذلك سوف يستخدم أكثر من أسلوب أو مقترح لعلاج الضعف في التحصيل الدراسي لكل متعلم.
- ✚ المقترحات السابقة والواردة بالجدول السابق والمقترحة من الميدان لعلاج أسباب الضعف الدراسي في كل جانب من جوانب الضعف تم ترتيبها ترتيباً تنازلياً حسب رأي الميدان كنتيجة لاستطلاع الرأي.
- ✚ بسبب كون عملية التقويم عملية مستمرة تشخيصية وقائية علاجية يراعى التسلسل في استخدام الطرق والأساليب المقترحة لعلاج الضعف الدراسي والواردة في الجدول السابق في كل بند من بنود الضعف الدراسي عند اكتشاف عدم جدوى الأساليب والمقترحات المتقدمة والتي تم اختيارها.



**بطاقة متابعة طالب ضعيف**

اسم الطالب: ..... الصف: ..... العام الدراسي: 20- 20 م

الفترة الأولى			الفترة الثانية			الفترة الثالثة			الفترة الرابعة		
أعمال	امتحان	المجموع	أعمال	امتحان	المجموع	أعمال	امتحان	المجموع	أعمال	امتحان	المجموع
يومية	تحريري		يومية	تحريري		يومية	تحريري		يومية	تحريري	

م	أسباب الضعف	العلاج المقترح	الفترة الأولى	الفترة الثانية	الفترة الثالثة	الفترة الرابعة
1	ضعف في القدرات اللغوية	التركيز على القراءة التركيز على الكتابة التعاون مع مدرس اللغة العربية منح فرصة أكبر لحرية التعبير أخرى: .....	تقدم لا تقدم ولا تأخر تأخر			
2	ضعف في المهارات الحسابية	التعاون مع مدرس الرياضيات التركيز على المسائل الصفية و اللاصفية التدريب على استنتاج القوانين أخرى: .....	تقدم لا تقدم ولا تأخر تأخر			
3	سوء الحالة الصحية	التعاون مع الأسرة المساهمة في نشر التوعية الغذائية والصحية عودة العيادة الطبية للمدارس التعاون مع مكتب الخدمة الاجتماعية التركيز على الطالب أثناء الدرس متابعة النقص عند الطالب بسبب الغياب أخرى: .....	تقدم لا تقدم ولا تأخر تأخر			

م	أسباب الضعف	العلاج المقترح	الفترة الاولى	الفترة الثانية	الفترة الثالثة	الفترة الرابعة
4	إهمال الواجبات	التعاون مع مكتب الخدمة الاجتماعية لفت نظر الطالب شفها و كتابيا التعاون مع الأسرة في المتابعة تطبيق مبدأ الثواب والعقاب المتابعة الدورية المكثفة للكتاب حل الواجبات أحيانا جماعيا أوفي مجموعات تعاونية زيادة درجات النشاط من قبل التوجيه أخرى:.....	تقدم لا تقدم ولا تأخر تأخر			
5	إهمال المذاكرة اليومية	تسجيل المتابعة اليومية عن الدرس السابق في بداية كل حصة عقد ندوات لأولياء الأمور كيفية المساعدة في توجيه الطالب للمذاكرة اليومية تطبيق مبدأ الثواب والعقاب إرشاد الطالب وتنمية وعيه حول ايجابية المذاكرة اليومية إشراك الطالب مع زملائه الفائقين في مجموعات تعاونية للمذاكرة أخرى:.....	تقدم لا تقدم ولا تأخر تأخر			
6	ضعف الميل للمادة أو التعلم	تنوع الأنشطة التعليمية لكسر الروتين زيادة ايجابية الطالب مراعاة خصائص النمو للمتعلمين وتلبية حاجاتهم ربط المادة الدراسية بخبرات المتعلمين وتوظيفها أخرى:.....	تقدم لا تقدم ولا تأخر تأخر			
7	كثرة الحركة وعدم الانتباه	توظيف حركة الطالب بما يخدم الأنشطة التعليمية تطبيق مبدأ الثواب والعقاب تغيير أعضاء المجموعة بشكل دوري تكليف الطالب بقيادة المجموعة أخرى:.....	تقدم لا تقدم ولا تأخر تأخر			

م	أسباب الضعف	العلاج المقترح	الفترة الاولى	الفترة الثانية	الفترة الثالثة	الفترة الرابعة
8	ضعف المشاركة الايجابية في الأنشطة	تشجيع الطالب على المشاركة مراعاة الفروق الفردية في الأنشطة الصفية التركيز على الطالب في الدرس بيان الهدف من كل نشاط قبل إجراءه تفعيل دور الطالب ضمن مجموعة تعاونية أخرى:.....	تقدم لا تقدم ولا تأخر تأخر			
9	التهرب من الحصص	التعاون مع مكتب الخدمة الاجتماعية التعاون مع الأسرة متابعة الغياب في الحصة وبعدها تطبيق مبدأ الثواب والعقاب أخرى:.....	تقدم لا تقدم ولا تأخر تأخر			
10	اللامبالاة وعدم الاكتراث	إشراك الطالب في دروس تقوية الاستعانة بالخدمة النفسية لإجراء اختبار ذكاء التركيز على الطالب في الأنشطة الصفية واللاصفية التعاون مع الأقسام العلمية بعمل خطة علاجية متناسقة أخرى:.....	تقدم لا تقدم ولا تأخر تأخر			
11	الميل للخجل والانطواء وعدم الايجابية في المشاركة	إشراك الطالب في دروس تقوية تحويل الطالب لمدارس المناسبة لقدراتهم التركيز المكثف على الطالب تكليف الفائقين بتدريس زملائهم في حلقات خارج الدرس أخرى:.....	تقدم لا تقدم ولا تأخر تأخر			

رئيس القسم : .....

معلم الفصل : .....

# المراجع

1. بحث عن التأخر الدراسي والرسوب (حولي) وزارة التربية إدارة الخدمة الاجتماعية مكتبة وزارة التربية سجل 12327.
2. خصائص ومشكلات أبنائنا بين الواقع والطموح , وزارة التربية, إدارة الأنشطة التربوية , برنامج التنمية المهنية للأخصائيات الاجتماعيات (العاصمة) .
3. توجيهات تدريس العلوم للمرحلة المتوسطة , اللجنة الفنية المشتركة 2002/2003
4. دليل الطالب للنجاح, من موقع وزارة التربية على الانترنت <http://www.moe.edu.kw>